



EVROPSKÁ UNIE
Evropské strukturální a investiční fondy
Operační program Doprava

Ministerstvo dopravy
Státní fond dopravní
infrastruktury



			ČÍSLO SOUPRAVY:
REVIZE Č.	DATUM	ZMĚNA	



SUDOP BRNO

SUDOP BRNO, spol. s r.o.
Kounicova 26
611 36 Brno

OBJEDNAVATEL:	SŽDC, s.o., Dílžďeně 1003/7, 110 00 Praha 1 Stavební správa východ (organizační jednotka)		tel. : +420 972 625 804 E-mail: sudop@sudop-brno.cz	
PROFESNÍ SKUPINA:	33 ŽIVOTNÍ PROSTŘEDÍ	VEDOUCÍ PROF. SKUPINY Mgr. Gabriela Růžicková	ŘEDITEL Ing. Jiří Molák	
ODPOVĚDNÝ PROJ. ZAKÁZKY Ing. Radoslav Molák v.r.	ODPOVĚDNÝ PROJ. PS, SO Ing. Hana Buczoková <i>H. Buczoková</i>	NAVRHL, VYPRACOVAL Ing. Hana Buczoková <i>H. Buczoková</i>	KONTROLOVAL Mgr. Gabriela Růžicková <i>G. Růžicková</i>	
KRAJ: Olomoucký, Zlínský	POVĚŘENÝ OÚ: Otrokovice		STUPEŇ: Přípravná dokumentace	
Změna trakční soustavy na AC 25 kV, 50 Hz v úseku Nedakonice - Říkovice			ZAK. ČÍSLO 16005-01-0916	ARCH. ČÍSLO 2016230015
			MĚŘITKO	POČET FORMÁTŮ 35x A4
			DATUM: 11/2016	
Zemědělská příloha			ČÁST DOKUM. B.3.2	PŘÍLOHA

„Změna trakční soustavy na AC 25 kV, 50 Hz v úseku Nedakonice - Říkovice“

B.3.2 Zemědělská příloha

stupeň projektové dokumentace: PŘÍPRAVNÁ DOKUMENTACE STAVBY

Objednatel:	SŽDC, s.o., Oblastní ředitelství Olomouc Nerudova 1, 772 58 Olomouc
Projektant:	SUDOP Brno spol. s r.o. Kounicova 26, 611 36 Brno
Profesní garant:	Mgr. Gabriela Růžičková
Zpracovatel:	Ing. Hana Puczoková

Brno, listopad 2016

OBSAH:

<u>1. ZÁKLADNÍ ÚDAJE</u>	2
1.1. PŘEHLEDNÁ SITUACE STAVBY	3
1.2. UMÍSTĚNÍ STAVBY	3
1.3. STRUČNÝ POPIS STAVBY	4
1.4. CELKOVÝ ROZSAH A ZHODNOCENÍ DŮSLEDKU ZÁBORU NA ZPF	4
1.5. CHARAKTER DOKUMENTACE	5
<u>2. PŮDNÍ POMĚRY</u>	5
2.1. OBECNÁ CHARAKTERISTIKA ÚZEMÍ	5
2.2. STRUČNÝ POPIS PŮDNÍCH PODMÍNEK	6
2.3. REKOGNOSKACE TERÉNU A PŮDNÍ PRŮZKUM	8
<u>3. POŽADAVKY NA TRVALÝ ZÁBOR ZPF</u>	12
3.1. TRVALÝ ZÁBOR ZPF	12
3.2. DOPLŇUJÍCÍ ÚDAJE O ZÁJMOMÉM ÚZEMÍ	14
<u>4. STANOVENÍ ODVODŮ ZA TRVALÝ ZÁBOR ZPF</u>	14
<u>5. SKRÝVKA KULTURNÍ VRSTVY PŮDY</u>	15
5.1. MOCNOST A KVALITA KULTURNÍCH VRSTEV PŮDY	15
5.2. ZPŮSOB VYUŽITÍ SKRYTÉ ZEMINY	16
<u>6. POŽADAVKY NA DOČASNÝ ZÁBOR ZPF</u>	16
6.1. DOČASNÝ ZÁBOR ZPF DO 1 ROKU – DOTČENÉ PARCELY DLE KN A PK	17
6.2. NÁVRH REKULTIVACE	29
<u>7. POUŽITÉ PODKLADY</u>	30
<u>8. MAPOVÁ PŘÍLOHA</u>	31

1. ZÁKLADNÍ ÚDAJE

Název stavby:	Změna trakční soustavy na AC 25 kV, 50 Hz v úseku Nedakonice - Říkovice
Stupeň dokumentace:	Dokumentace k územnímu řízení
Umístění stavby:	Kraj: Zlínský, Olomoucký Obec s rozšířenou působností (jen ZPF): Kroměříž, Přerov Katastrální území (jen ZPF): Žalkovice, Říkovice u Přerova
Investor:	SŽDC, s.o., se sídlem Dlážďená 1003/7, 110 00 Praha 1, Oblastní ředitelství Olomouc (organizační jednotka)
Ústřední orgán investora:	Ministerstvo dopravy České republiky
Projektant:	SUDOP BRNO, spol. s r.o., Kounicova 26, 611 36 Brno
Termín výstavby:	1/1/2018 – 30/12/2019

1.1. PŘEHLEDNÁ SITUACE STAVBY



1.2. UMÍSTĚNÍ STAVBY

Stavba se nachází na celostátní dráze č. 330 Přerov - Břeclav v úseku Nedakonice - Říkovice v délce 44,5 km a na odbočujících tratích č. 341 (Staré Město u U. H. - Vlárský průsmyk) v úseku Staré Město u U. H. - Uherské Hradiště v délce 0,7 km, č. 331 (Otrokovice - Vizovice) v úseku Otrokovice - Zlín-U mlýna v délce 0,5 km, č. 303 (Kojetín - Hulín - Valašské Meziříčí) v úseku Kroměříž - Hulín v délce 0,5 km a v úseku Hulín - Třebětice v délce 0,7 km. Stavba je situována na území Zlínského a Olomouckého kraje.

Trvalé zábory ZPF se nacházejí pouze v katastrálních územích Žalkovice a Říkovice u Přerova, dočasné zábory ZPF do 1 roku, nutné pro rekonstrukci kabelové trasy, se nacházejí v k.ú. Nedakonice, Kostelany nad Moravou, Staré Město u Uherského Hradiště, Babice u Uherského Hradiště, Huštěnovice, Napajedla, Otrokovice, Tlumačov na Moravě, Záhlinice, Chrástany u Hulína, Hulín, Břest a Žalkovice.

Kraj	obec s rozšířenou působností	obec, část obce	katastrální území
Zlínský kraj	Uherské Hradiště	Jarohněvice	Jarohněvice
		Nedakonice	Nedakonice
		Kostelany nad Moravou	Kostelany nad Moravou
		Staré Město	Staré Město u Uh. Hradiště
		Babice	Babice u Uherského Hradiště
		Huštěnovice	Huštěnovice
		Otrokovice	Otrokovice
		Otrokovice	Otrokovice
	Otrokovice	Spytihněv	Spytihněv
		Otrokovice	Otrokovice
			Kvítkovice u Otrokovic
		Napajedla	Napajedla
		Tlumačov	Tlumačov na Moravě
	Kroměříž	Hulín	Záhlinice
			Chrástany u Hulína
			Hulín
		Břest	Břest
		Žalkovice	Žalkovice
Olomoucký kraj	Přerov	Říkovice	Říkovice u Přerova

1.3. STRUČNÝ POPIS STAVBY

Stavba se nachází na celostátní dráze č. 330 (Přerov - Břeclav) v úseku Nedakonice - Říkovice v délce 44,5 km a na odbočujících tratích č. 341 (Staré Město u U. H. - Vlárský průsmyk) v úseku Staré Město u U. H. - Uherské Hradiště v délce 0,7 km, č. 331 (Otrokovice - Vizovice) v úseku Otrokovice - Zlín-U mlýna v délce 0,5 km, č. 303 (Kojetín - Hulín - Valašské Meziříčí) v úseku Kroměříž - Hulín v délce 0,5 km a v úseku Hulín - Třebětice v délce 0,7 km. Dále budou nahrazeny stáv. kabely u přejezdového zabezpečovacího zařízení v km 5,816 (silnice III.tř Jarohněvice - Drahlov) na trati č. 305 (Kroměříž - Zborovice).

Účelem stavby je provoz železniční drážní dopravy dle zákona o drahách, a to střídavou trakční soustavou. Ta neomezuje výkonové parametry hnacích vozidel, řádově snižuje ztráty ve vedení elektrické energie a eliminuje vliv bludných proudů, tzn. jejich negativní vliv na podzemní inženýrské sítě a kovová zařízení.

Stavba je změnou dokončené stavby, v části její přístavbou. Ke stávající kabelové trase budou připojeny nové kabely. Stávající trakční měnárna v žst. Otrokovice bude přestavěna. Ke stávající trakční měnárně v žst. Říkovice bude (částečně na drážních a částečně na soukromých pozemcích) přistavěna střídavá část. Tato plocha rozměrů cca 65 x 62 m je ohraničena stávajícím nadzemním vedením 110 kV. Nová přízemní budova trakční trafostanice (cca 17 x 23 m) bude postavena na místě stávajícího skladu (cca 17 x 37 m). Izolační prvky trakčního vedení budou vyměněny za prvky s izolační hladinou 25 kV. Realizací nedojde k navýšení stávající traťové rychlosti ani navýšení počtu vlaků.

1.4. CELKOVÝ ROZSAH A ZHODNOCENÍ DŮSLEDKU ZÁBORU NA ZPF

Realizace stavby si z důvodu nezbytné přístavby střídavé části ke stávající trakční měnárně v žst. Říkovice vyžádá trvalý zábor pozemků zemědělského půdního fondu (ZPF) v katastrálních územích Žalkovice a Říkovice u Přerova.

Nová přízemní budova trakční trafostanice bude postavena na místě stávajícího skladu a zčásti na volné dosud nezastavěné ploše. V obou k.ú. se dle ÚPD pozemky nacházejí mimo současně zastavěné území i mimo plochy určené k zastavění, jedná se o plochy určené pro zemědělství.

V k.ú. Žalkovice je možné plochu pro trvalý zábor ZPF rozdělit na dvě části. Jedna část je orná půda, v době průzkumu krátce po sklizni cukrové řepy, s původním půdním profilem. Druhou částí je jasně rozlišitelná ruderalní plocha s náletem dřevin, na níž byla v místě sond, provedených geotechnickým průzkumem, zjištěna souvislá vrstva navážek o mocnosti cca 0,8 - 1,8 m.

V k.ú. Říkovice u Přerova je pro trvalý zábor ZPF určena ruderalní okrajová část pozemku orné půdy, která bezprostředně přiléhá k obslužné komunikaci u plotu stávající trakční měniny a má šířku cca 1 – 1,5 m.

V obou případech bude postupováno dle § 9 odst. 1, zák. č. 334/1992 Sb., o ochraně zemědělského půdního fondu, ve znění pozdějších předpisů a bude podána žádost o souhlas s trvalým odnětím půdy ze ZPF na obec z rozšířenou působností, dle součtu výměr trvalých záborů bude souhlas s trvalým odnětím vydávat MěÚ Kroměříž, Odbor životního prostředí.

V rámci stavby budou ke stávající podzemní kabelové trase připojeny nové kabely, v některých k.ú. je z prostorových důvodů vedena trasa i po pozemcích ZPF. V tomto případě doba stavby nepřesáhne 10 měsíců, celková doba dočasného záboru ZPF nepřesáhne 1 rok a vynětí bude ukončeno během kalendářního roku. Dle § 9 odst. 2, písm. d), zák. č. 334/1992 Sb., o ochraně zemědělského půdního fondu, ve znění pozdějších předpisů se jedná o odnětí půdy k nezemědělským účelům, kdy souhlasu orgánu ochrany zemědělského půdního fondu ZPF není třeba. Termín zahájení nezemědělského využívání zemědělské půdy je nutno písemně oznámen orgánu ochrany zemědělského půdního fondu nejméně 15 dní předem.

1.5. CHARAKTER DOKUMENTACE

Předkládaná dokumentace je koncipována jako příloha k žádosti o souhlas s trvalým odnětím zemědělské půdy, a to podle § 9 zákona č. 334/1992 Sb. o ochraně zemědělského půdního fondu (ZPF) ve znění pozdějších předpisů a podle vyhlášky MŽP č. 13/1994 Sb., kterou se upravují některé podrobnosti ochrany ZPF.

Předpokládané nezemědělské využití zemědělské půdy dle § 9, odst. (2), písm. c, zákona č. 334/1992 Sb., které má být realizováno především v rámci modernizace kabelizace podél úseku trati (traťové a přejezdové zabezpečovací zařízení, sdělovací zařízení) a v rámci příjezdových nebo manipulačních ploch, nepřekročí svým trváním dobu 1 roku a to včetně doby, potřebné k uvedení půdy do původního stavu. Podmínky, za nichž může realizován, byly stanoveny v rámci územního řízení.

2. PŮDNÍ POMĚRY

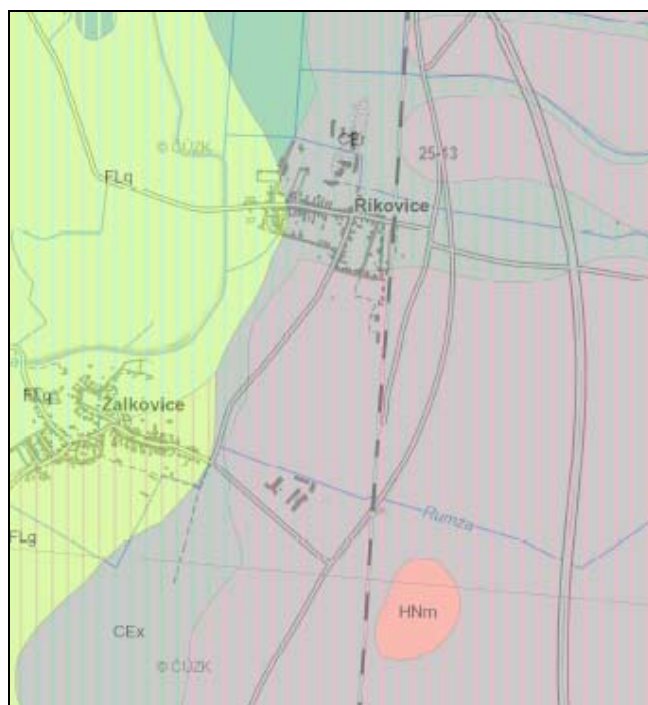
2.1. OBECNÁ CHARAKTERISTIKA ÚZEMÍ

Širší zájmové území v oblasti trvalých záborů ZPF patří dle biogeografického členění Hranického bioregionu 3.4. Leží na východě střední Moravy, zabírá západní část geomorfologických celků Moravská brána, Podbeskydská pahorkatina, výběžek Nízkého Jeseníku, Hornomoravského úvalu i Vizovické vrchoviny s celkovou plochou 997 km². Bioregion je tvořen pahorkatinou na měkkých sedimentech s vystupujícími kulmovými kopci. Reliéf je převážně pahorkatinný s výškovou členitostí cca 75 – 150 m. Při okrajích k nivě

Moravy (jen v nivách) má charakter roviny s výškovou členitostí cca 20 – 30 m, v Moravské bráně převažuje reliéf ploché pahorkatiny. Dominuje biota 3. dubovo-bukového, při západním okraji 2. bukovo-dubového stupně. Převažují dubohabrové háje (*Carici pilosae-Carpinetum*), měkké luhy *Salicion albae*, při menších tocích jsou typické údolní luhy (*Stellario-Alnetum glutinosae*), na kulmu jsou zastoupeny ostrůvky květnatých bučin, bikových bučina a acidofilních doubrav. Ve flóře i fauně dochází ke styku a prolínání prvků karpatského a hercynského podhůří. V současnosti převažuje orná půda, v lesích kromě kulturních jehličnanů je velké zastoupení dubohabřin, na kulmu s fragmenty bučin.

Dle klimatické regionalizace náleží zájmové území do teplé oblasti, a to v její variantě T2 (členění podle Quitta, 1984). Řešené území je charakteristické dlouhým, teplým a suchým létem. Přechodné období je velmi krátké s teplým jarem a podzimem. Zima je krátká, mírně teplá a suchá až velmi suchá, s velmi krátkým trváním sněhové pokrývky. Průměrné roční úhrny srážek se pohybují v rozmezí 550 - 650 mm (Přerov 654 mm; Kroměříž 599 mm), přičemž nejvíce srážek spadne v červenci, nejméně v únoru.

Zemědělské půdy vykazují následující sled: od Hulína na sever se ještě vyskytují ostrovy typických černozemí, převažují však hnědozemní černozemě na spraších i slínech a vyskytují se zde i hnědozemě. Od této oblasti směrem k jihu převažují typické hnědozemě na spraši, na které navazují typické luvizemě na sprašových hlínách, oglejené luvizemě a kambizemě. V nivě Moravy se jedná o reliéf, tvořený různými stupni nivy, protkanými rameny v různém stupni zazemnění, a přilehlými terasovými plošinami, vystupujícími jen nepatrně nad nivu a zčásti i dnes ovlivněnými vysokými povodněmi. V této oblasti převažují typické fluvizemě na nivních sedimentech, případně glejové fluvizemě. V nivách menších toků jsou glejové fluvizemě, na dně sníženin jsou zastoupeny i pelické a luvické černice.



Obrázek 1: Pedologická mapa oblasti trvalého záboru ZPF, CEI = černozem luvická
(<http://mapy.geology.cz/pudy/>)

2.2. STRUČNÝ POPIS PŮDNÍCH PODMÍNEK

Z hlediska potřeb zemědělského hospodaření je území zařazeno do regionu 0, který je charakterizován následujícími klimatickými podmínkami:

- klimatický region 0 (VT) velmi teplý, suchý, s průměrnou roční teplotou 9-10°C, s průměrným ročním úhrnem srážek 500 - 600 mm, s roční sumou teplot nad 10°C 2.800 - 3.100, s vysokou pravděpodobností suchých vegetačních období (30-50%), s nízkou vláhovou jistotou (0-3).
- klimatický region 3 (T3) teplý, mírně vlhký, s průměrnou roční teplotou (7) 8 - 9°C, s průměrným ročním úhrnem srážek 550 – 650 (700) mm, s roční sumou teplot nad 10°C 2.500 - 2.800, s pravděpodobností suchých vegetačních období 10-20%, se střední vláhovou jistotou (4-7).

Podle údajů bonitovaných půdně - ekologických jednotek (BPEJ) uvedených v informacích o parcelách z KN a ZE se na území trvalých záborů nacházejí následující půdní typy:

- HPJ 02 - Černozemě luvické na sprašových pokryvech, středně těžké, bez skeletu, převážně s příznivým vodním režimem
- HPJ 06 - Černozemě pelické a černozemě černické pelické na velmi těžkých substrátech (jílech, slínech, karpatském flyši a tercierních sedimentech), těžké až velmi těžké s vylehčeným orničním horizontem, ojediněle šterkovité, s tendencí povrchového převlhčení v profilu
- HPJ 12 - Hnědozemě modální, kambizemě modální a kambizemě luvické, všechny včetně slabě oglejených forem na svahových (polygenetických) hlínách, středně těžké s těžkou spodinou, až středně skeletovité, vododržné, ve spodině s místním převlhčením
- HPJ 22 – Půdy arenického subtypu, regozemě, pararendziny, kambizemě, popřípadě i fluvizemě na mírně těžších substrátech typu hlinitý písek nebo písčitá hlína s vodním režimem poněkud příznivějším
- HPJ 24 - Kambizemě modální eubazické až mezobazické i kambizemě pelické z přemístěných svahovin karbonátosilikátových hornin - flyše a kulmských břidlic, středně těžké až těžké, až středně skeletovité, se střední vododržností
- HPJ 27 - Kambizemě modální eubazické až mezobazické na pískovcích, drobách, kulmu, brdském kambriu, flyši, zrnitostně lehké nebo středně těžké lehčí, s různou skeletovitostí, půdy výsušné
- HPJ 41 - Půdy se sklonitostí vyšší než 12 stupňů, kambizemě, rendziny, pararendziny, rankery, regozemě, černozemě, hnědozemě a další, zrnitostně středně těžké až velmi těžké s poněkud příznivějšími vláhovými poměry
- HPJ 48 - Kambizemě oglejené, rendziny kambické oglejené, pararendziny kambické oglejené a pseudogleje modální na opukách, břidlicích, permokarbonu nebo flyši, středně těžké lehčí až středně těžké, bez skeletu až středně skeletovité, se sklonem k dočasnému, převážně jarnímu zamokření
- HPJ 55 - Fluvizemě psefitické, arenické stratifikované, černice arenické i pararendziny arenické na lehkých nivních uloženinách, často s podložím teras, zpravidla písčité, výsušné
- HPJ 56 - Fluvizemě modální eubazické až mezobazické, fluvizemě kambické, koluvizemě modální na nivních uloženinách, často s podložím teras, středně těžké lehčí až středně těžké, zpravidla bez skeletu, vláhově příznivé
- HPJ 58 - Fluvizemě glejové na nivních uloženinách, popřípadě s podložím teras, středně těžké nebo středně těžké lehčí, pouze slabě skeletovité, hladina vody níže 1 m, vláhové poměry po odvodnění příznivé
- HPJ 59 - Fluvizemě glejové na nivních uloženinách, těžké i velmi těžké, bez skeletu, vláhové poměry nepříznivé, vyžadují regulaci vodního režimu
- HPJ 60 - Černice modální i černice modální karbonátové a černice arenické na nivních uloženinách, spraši i sprašových hlínách, středně těžké, bez skeletu, příznivé vláhové podmínky až mírně vlhčí.

- HPJ 67 - Gleje modální na různých substrátech často vrstevnatě uložených, v polohách širokých depresí a rovinných celků, středně těžké až těžké, při vodních tocích závislé na výšce hladiny toku, zaplavované, těžko odvodnitelné

Podle přílohy k vyhlášce č. 48/2011 Sb., o stanovení tříd ochrany, <https://www.zakonyprolidi.cz/cs/2011-48>, jsou předmětné pozemky zařazeny v rámci tabulky č.1 do následujících tříd ochrany ZPF:

Tabulka 1: Třídy ochrany ZPF pro klimatický region 0, 3

Kód BPEJ	Třída ochrany ZPF	Charakteristika třídy ochrany půdy pro klimatické regiony 0, 3
0.56.00, 0.60.00 3.02.00 3.56.00, 3.60.00	I.	bonitně nejceněnější půdy v jednotlivých klimatických regionech, převážně v plochách rovinných nebo jen mírně sklonitých, které je možno odejmout ze ZPF pouze výjimečně, a to převážně na záměry související s obnovou ekologické stability krajiny, příp. pro liniové stavby zásadního významu
0.06.00, 0.58.00 3.06.00, 3.12.00	II.	půdy, které mají v rámci jednotlivých klimatických regionů nadprůměrnou produkční schopnost , jsou vysoce chráněné, jen podmíněně odnímatelné a s ohledem na ÚP také jen podmíněně zastavitelné
3.59.00	III.	půdy s průměrnou produkční schopností a středním stupněm ochrany, které je možno ÚP využít pro event. výstavbu
0.22.10, 0.22.12 3.22.10, 3.22.12 3.24.11, 3.24.14 3.24.51, 3.27.11 3.48.11, 3.55.00	IV.	půdy s převážně podprůměrnou produkční schopností v rámci příslušných klimatických regionů, s jen omezenou ochranou, využitelné pro výstavbu
3.22.13 3.41.77 3.67.01	V.	půdy s velmi nízkou produkční schopností včetně půd mělkých, velmi svažitéch, hydromorfních, štěrkovitých až kamenitých a erozně nejvíce ohrožených, většinou pro zemědělské účely postradatelné, s nižším stupněm ochrany s výjimkou ochranných pásem a chráněných území a dalších zájmů ochrany ŽP

2.3. REKOGNOSKACE TERÉNU A PŮDNÍ PRŮZKUM

Geotechnický průzkum pozemního objektu TNS Říkovice

Před stanovením rozsahu pedologického průzkumu bylo přihlédnuto k již provedenému inženýrskogeologickému průzkumu firmy GEOTEC-GS, a.s., Praha, TNS Říkovice – Geotechnická zpráva, 10/2016, který byl zadán projektantem stavby v rámci stanovení vlastností zemín pro stavební objekty v prostoru trafostanic. Průzkum vymezuje objasnění geologických poměrů, možností založení stavebních objektů, zařídění zemín z hlediska jejich vlastností a těžitelnosti a zařídění zeminy z hlediska ukládání na skládky. Výsledky jsou doloženy v samostatné příloze dokumentace č. H.1. Geotechnický průzkum.

V rámci geotechnického průzkumu byly provedeny jádrové inženýrskogeologické vrtý pojezdnou rotační soupravou Nordmeyer na podvozku V3S, jádrovkou s TK korunkami o průměru 137 mm bez použití vrtného výplachu. Vrtné práce provedla v subdodávce firma Geoprospekt, spol. s r.o.. Celkem bylo v prostoru TNS Říkovice provedeno 8 vrtů označených J8 až J15 do hloubky cca 3 – 5m. V žádném z provedených vrtů nebyla zastižena hladina podzemní vody.

Z hlediska účelu průzkumu a relativní monotónnosti podložních zemin byly zeminy zastižené průzkumnými sondami rozděleny do 2 geotechnických typů (G typů) - navážky a podlošní kvartérní sedimenty. Navážky i přes svou různorodost byly zařazeny do jednoho G typu, z důvodu jejich plošné proměnlivosti, není možné tedy vytvořit souvislou vrstvu navážek o podobných vlastnostech. Navážky jsou proměnlivé jak plošně, tak hloubkově.

Geotechnický typ tak představuje soubor zemin s blízkými geotechnickými vlastnostmi. Při rozdělování zemin do jednotlivých G typů nebyly vytvořeny samostatné typy pro takové zeminy, které se vyskytují zcela výjimečně a ojediněle. Tyto zeminy byly přiřazeny k dominujícím typům zemin. Předpokládaný průběh a rozhraní mezi jednotlivými geotechnickými typy je znázorněn v ilustračním geotechnickém profilu (příloha č. 5). Vrtý nejsou na profilu umístěny dle skutečné polohy, ale pro dokreslení situace v podloží stávajícího terénu. Jak je z profilu patrné dosahuje vrstva navážek přibližně stejné úrovně ve všech vrtech.

Podrobnější popis jednotlivých zastižených zemin jednotlivých G typů je uveden v následujícím textu. Zeminy kvartérního pokryvu:

- G typ N - heterogenní navážky
- G typ Q1 - jílovité eolické sedimenty

Geotechnický typ N - navážky

V zájmovém prostoru byla vrtnými pracemi zjištěna souvislá vrstva navážek o mocnosti cca 0,8 - 1,8 m v místě provedených sond. Při srovnání úrovní v jednotlivých sondách je patrné, že navážky dosahují přibližně do úrovně 204,05 až 204,73 m n. m.

Navážky jsou velmi heterogenní a plošně proměnlivé, jak vyplývá z dokumentace sond. Jsou zastoupeny především zeminami charakteru šterkovitých zemin s proměnlivým podílem písčité a jemnozrnné frakce, místy s příměsí škváry. Šterky jsou převážně hrubo zrné a středně uhlé, šedé barvy až černé (příměs škváry). Jejich mocnost je cca 0,5 - 1,4 m. Podle ČSN 73 6133 odpovídají tyto navážky zeminám třídy G3 G-FY, G4 GMY.

Rovněž byly dokumentovány navážky charakteru písčitých zemin, jejichž výskyt je o něco menší, byly zastiženy sondami J9, J10 a J15. Jejich mocnost je cca 0,4 - 1,3 m, jsou středně uhlé, středně zrné místy s příměsí valounů šterku. Podle ČSN 73 6133 odpovídají tyto zeminy třídě S3 S-FY.

Vrty J11 a J15 byly zastiženy navážky charakteru jemnozrnných zemin o mocnosti 0,4 - 0,8 m. Zeminy jsou pevné (J15) a měkké až tuhé konzistence. Podle ČSN 73 6133 odpovídají tyto zeminy třídě F6 CIY.

Pedologický průzkum pro účely návrhu skřívky ornice

V říjnu 2015 za chladného deštivého počasí byla provedena rekognoskace terénu a pedologický průzkum na plochách trvalého záboru zemědělského půdního fondu (dále jen ZPF). Pedologický průzkum byl proveden dle požadavků zák. č. 334/1992 Sb. o ochraně zemědělského půdního fondu ve znění pozdějších předpisů. Jeho účelem bylo získání podkladů pro bilanci kulturních vrstev půdy a provedení skřívky humusových horizontů.

Na lokalitě byl ověřen její současný stav - především aktuální využití parcel a jejich půdních podmínek - a byly zjištěny vlastnosti zemin na vybraných lokalitách.

Vrty byly prováděny pedologickým vrtákem (Eijkelkamp) do hloubky max 0,7 m. U obou vrtů byl proveden popis půdního profilu, specifikována mocnost a hlavní morfogenetické znaky diagnostických horizontů. Podle tohoto popisu byl potvrzen půdní typ a subtyp. Dále byla stanovena mocnost humusového a níže uloženého zúrodnění schopného horizontu – tyto údaje viz dále.

Při průzkumu byly v rámci řešené stavby byly již vynechány plochy, na nichž byla geotechnickým průzkumem zjištěna souvislá vrstva navážek o mocnosti cca 0,8 - 1,8 m.

Katastrální území Žalkovice (ORP Kroměříž)

Parcela pro trvalý zábor v žkm 175,4 – 175,5 vlevo, výměra pro odnětí 0,2495 ha, dle údajů katastru nemovitostí BPEJ 3.02.00 / 1.tř.ochrany ZPF. Půdním typem je černozem luvická na sprašových pokryvech, středně těžká, bez skeletu, na rovině, se všesměrnou expozicí a hluboká (> 60 cm).

V současnosti je na části pozemku o výměře 2265m² ruderalní plocha s náletem dřevin, na níž byla zjištěna souvislá vrstva navážek o mocnosti cca 0,8 - 1,8 m. Druhá část o výměře 230m² je zemědělsky využívána jako orná půda s původním půdním profilem



Obrázky 2, 3 : Ortofoto oblasti trvalého záboru ZPF / foto orné půdy, Vrt 1

Vrt 1: orná půda, po sklizni hlavní plodiny (cukrová řepa)

Ap (orniční horizont): 0-25cm, tmavě hnědá, hlinitá (h), vlhák - vlhká, tuhá - měkká, lepivá, po sklizni bezstrukturní, středně humózní, na ornici ojediněle skelet (Ø 0,5 – 10 cm), příměsí organické hmoty.

Ac (podorniční horizont): 25-50cm, pozvolný přechod, středně hnědá, jílovitohlinitá (jh), tuhá, vlhák, slabě humózní, příměs skeletu.

Ac (přechodný horizont): od 50cm středně hnědá až žlutohnědá, jílovitohlinitá (jh), pevná, suchá, slabě humózní až bezhumózní, příměs skeletu.

Vrt 2: orná půda, dtto

Ap: 0-30cm, tmavě hnědá, hlinitá (h), vlhák - vlhká, tuhá - měkká, po sklizni bezstrukturní, středně humózní, na ornici ojediněle skelet (Ø 0,5 – 10 cm), příměsí organické hmoty.

Ac: 30-55cm, pozvolný přechod, středně hnědá, jílovitohlinitá (jh), tuhá, vlhák, slabě humózní, bez skeletu.

Ac: od 55cm středně hnědá až žlutohnědá, jílovitohlinitá (jh), tuhá, vlhák až pevná, slabě humózní až bezhumózní, bez skeletu.



Obrázky 4,5 : Fotodokumentace vrtu V1, ornice a humusový horizont

Navrhovaná mocnost skřívky humusového horizontu se pohybuje cca 50 – 55 cm a je navržena na této lokalitě na ploše 230m².

Území je graficky znázorněno v Mapové příloze č.19 v měřítku 1: 1000, kapitola 7.

Katastrální území Říkovice u Přerova (ORP Přerov)

Parcela pro trvalý zábor v žkm 175,5 – 175,6 vlevo, výměra pro odnětí 0,0239 ha, dle údajů katastru nemovitostí BPEJ 3.02.00 / 1.tř.ochrany ZPF. Jedná se o ruderální okrajovou část pozemku orné půdy, která bezprostředně přiléhá k obslužné komunikaci u plotu stávající trakční měnirny a má šířku cca 1 – 1,5 m. Na lokalitě se nachází vrstva navážky, humózní horizont chybí.

Území je graficky znázorněno v Mapové příloze č.19 v měřítku 1: 1000, kapitola 7.



Obrázek 6 : Ortofoto oblasti trvalého záboru ZPF v k.ú. Říkovice u Přerova

3. POŽADAVKY NA TRVALÝ ZÁBOR ZPF

3.1. TRVALÝ ZÁBOR ZPF

Důvodem pro trvalý zábor částí dvou pozemků ZPF jsou stavební a technické úpravy transformační stanice v žst. Říkovice. Ke stávající TM v žst. Říkovice bude převážně na drážních a částečně na soukromých pozemcích přistavěna střídavá část. Nová přízemní budova trakční trafostanice (cca 17 x 23 m) bude postavena na místě stávajícího skladu (cca 17 x 37 m).

Tabulka 2: Popis a seznam SO a PS

číslo	k.ú.	popis objektu
PS 15-09-05	Žalkovice	TNS Říkovice, technologie balancérů
PS 15-09-14		TNS Říkovice, registrační měření - BLACKBOX
SO 15-06-02		TNS Říkovice, úprava rozvodů nn a osvětlení areálu TNS
SO 15-18-01		TNS Říkovice, zpevněné plochy
SO 15-15-02		TNS Říkovice, technologická budova
SO 15-15-05		TNS Říkovice, TR 27/13,9kV - stavební část
SO 15-15-06		TNS Říkovice, kabelovod
SO 15-15-07		TNS Říkovice, konstrukce pro vnější technologická zařízení
SO 15-33-01		TNS Říkovice, oplocení
SO 15-18-01	Říkovice u Přerova	TNS Říkovice, zpevněné plochy
SO 15-18-02		TNS Říkovice, příjezdová komunikace
SO 15-33-01		TNS Říkovice, oplocení

V tomto případě bude postupováno dle § 9 odst. zák. č. 334/1992 Sb., o ochraně zemědělského půdního fondu, ve znění pozdějších předpisů. O závazné stanovisko k trvalému odnětí zemědělské půdy ze ZPF bude požádán *Městský úřad Kroměříž, na jehož území je většina zabírané plochy.*

Tabulka 3: Trvalé zábory ZPF - rozdělení dle ORP

Katastrální území - <u>ORP</u> :	Trvalý zábor ZPF / [m ²]
<u>Přerov:</u> Říkovice u Přerova	239
<u>Kroměříž:</u> Žalkovice	2495
Celkem:	<u>2734</u>

Zařazení do BPEJ, třídy ochrany zemědělské půdy a další údaje katastru nemovitostí o předmětných pozemcích jsou odděleně pro jednotlivá k.ú. uvedeny v následujících tabulkách. Pro každé k.ú. je samostatně uveden seznam vlastníků zemědělských pozemků dotčených stavbou dle listů vlastnictví (*dále LV*). Vlastnické vztahy k pozemkům jsou převzaty z informací o parcelách katastru nemovitostí, <http://nahlizeniidokn.cuzk.cz/>.

Tabulka 4: Parcely pro trvalý zábor ZPF podle katastrálních území, uvedení BPEJ, info z KN, výměry trvalých záborů parcel

Kraj Zlínský, ORP Přerov

ÚDAJE Z KATASTRU NEMOVITOSTÍ					Obec	Říkovice	DOPLŇUJÍCÍ ÚDAJE			POŽADOVANÝ ZÁBOR	
žkm	Parcelní číslo dle KN	Výměra (m ²)	Druh pozemku (kultura)	Současné využití nemovitosti	BPEJ	Třída ochrany ZPF	LV	Využití dle ÚP	Skrývka (m)	Trvalý (m ²)	Poznámka
175,5-175,6	1348	13684	orná půda		3.02.00	I.	10001		0	239	SO 15-18-01, SO 15-18-02, SO 15-33-01
									celkem:	239	
						Číslo LV:	Vlastníci:				
						10001	Obec Říkovice, č. p. 68, 75118 Říkovice				

Kraj Olomoucký, ORP Kroměříž

ÚDAJE Z KATASTRU NEMOVITOSTÍ					Obec	Žalkovice	DOPLŇUJÍCÍ ÚDAJE			POŽADOVANÝ ZÁBOR	
žkm	Parcelní číslo dle KN	Výměra (m ²)	Druh pozemku (kultura)	Současné využití nemovitosti	BPEJ	Třída ochrany ZPF	LV	Využití dle ÚP	Skrývka (m)	Trvalý (m ²)	Poznámka
175,4-175,5	365/4	10135	orná půda		3.02.00	I.	348		0	2265	PS 15-09-05, PS 15-09-14, SO 15-06-02, SO 15-18-01, SO 15-15-02, SO 15-15-05, SO 15-15-06, SO 15-15-07, SO 15-33-01
									0 - 0,55	230	
									celkem:	2495	
						Číslo LV:	Vlastníci:				
						348	Ostrčil Jaroslav, č. p. 4, 76823 Žalkovice				

Plochy záborů pozemků pro akci byly počítačově zpracovány nad zdigitalizovanými mapami katastru nemovitostí a dřívější pozemkové evidence. Přes tento souřadnicově orientovaný mapový podklad byly položeny naprojektované zaměřené úpravy a vykresleny zábory - v digitální formě jsou k dispozici u projektanta ve formátu dgn a dwg. Pozemky jsou zakresleny v mapách 1:1000, přílohy číslo 1 – 19.

Kopie informací o parcelách KN a PK - podklady z katastru nemovitostí - pro celou stavbu jsou obsaženy v části I. Geodetická dokumentace, I.2 Majetkoprávní část. Vyjádření vlastníků dotčených pozemků pro celou stavbu je součástí přílohy E. Doklady.

3.2. DOPLŇUJÍCÍ ÚDAJE O ZÁJMOVÉM ÚZEMÍ

Alternativní varianty

Alternativní varianty nejsou možné, objekt nové TNS bude situován převážně na lokalitě stávající trakční měnirny. Toto řešení je z hlediska rozsahu požadovaných trvalých záborů ZPF nejšetrnější.

Hydrologické a odtokové poměry

V obou k.ú. v místech trvalého záboru se jedná o pozemky umístěné na rovině. V řešených lokalitách nebyla v minulosti realizována žádná protierozní opatření. Stavba nezmění ani nenaruší odtokové poměry dotčených lokalit.

Meliorační zařízení

Plošné zákresy odvodnění včetně hlavních melioračních zařízení byla zjištěna na <http://eagri.cz/public/web/mze/farmar/LPIS/data-melioraci/>. Jedná se o neaktualizovaná historická data, pořízená ZVHS digitalizací analogových map – zdrojem je Zemědělská vodohospodářská správa/Ministerstvo zemědělství. Data jsou volně dostupná ke stažení ve vektorovém formátu shapefile (*.shp), pro potřeby projektu byla převedena do formátu *.dxf. Na dotčených plochách v se meliorace nenacházejí, stavba TNS meliorační zařízení nenaruší.

Zemědělské účelové komunikace a polní cesty

Na lokalitě se polní cesty nenacházejí, stavba nenaruší systém přístupových komunikací nebo polních cest.

4. STANOVENÍ ODVODŮ ZA TRVALÝ ZÁBOR ZPF

Hodnocení bylo zpracováno dle zák. č.334/1992 Sb. o ochraně zemědělského půdního fondu (ZPF) ve znění pozdějších předpisů.

Podle ustanovení § 11a odst. 1, písm.a) se odvody za trvale odňatou půdu nestanoví, jde-li odnětí zemědělské půdy ze ZPF pro „stavby drah včetně jejich součástí, je-li stavebníkem a následně vlastníkem stát“.

5. SKRÝVKA KULTURNÍ VRSTVY PŮDY

Podle *ust. § 8 odst. 1 zák. 334/1992 Sb. o ochraně ZPF* ve znění pozdějších předpisů a ustanovení *vyhl. MŽP ČR č.13/1994 Sb.* je ten, v jehož zájmu má být vydán souhlas k odnětí zemědělské půdy, povinen navrhnout příslušnému orgánu ochrany ZPF předběžnou bilanci skrývky kulturní vrstvy půdy a způsob jejího hospodárného využití. Podrobnější charakteristika navrhovaných opatření k tomuto tématu je uvedena v následujícím textu.

5.1. MOCNOST A KVALITA KULTURNÍCH VRSTEV PŮDY

Skrývka kulturních vrstev půdy

Podkladem pro zpracování návrhu jsou údaje kap. 2.3 Rekognoskace terénu a půdní průzkum, kde jsou shrnuta relevantní zjištění inženýrskogeologického průzkumu TNS Říkovice (Geotechnická zpráva, GEOTEC-GS, a.s., Praha) a pedologického průzkumu (SUDOP Brno, s.r.o.). Na jejich základě bylo možno vymezit plochy s přibližně stejnou mocností a kvalitou ornice. Podrobně pro jednotlivé parcely je skrývka stanovena v tabulkách pro trvalé zázory.

Z trvale odňaté půdy bude investorem na jeho náklady v souladu s *ust. §8, odst. (1) zák.* provedena skrývka ornice, zajištěno její uložení a rozprostření dle podmínek bilance skrývky ornice, viz dále.

Tabulka 5: Skrývka ornice / humózní zeminy

Katastrální území	plocha bez skrývky [m ²]	plocha (mocnost) skrývky [m ²]	dle využití
Žalkovice	--	230 // 0,55	pro pozemky ZPF
	2265	0	--
Říkovice u Přerova	239	0	--
Celkem:	2504	230	

Předběžně lze na katastrálním území Žalkovice počítat ke skrývce s celkovou plochou 230 m² s průměrnou mocností humózní vrstvy 50 - 55 cm. Celkový odhadnutý objem zemních prací činí cca 115 - 127 m³.

Jedná se o převážně středně humózní zeminu, zrnitostně středně těžkou až těžkou. Zeminu doporučujeme bez předchozích úprav využít k navýšení orničního horizontu pozemků v blízkosti skrývky – rozhrnutí na přilehlé pozemky, případně lze skrytou humózní zeminu nabídnout vlastníkům.

Přednostním využitím materiálu humusového horizontu, v souladu s legislativou, je zúrodnění zemědělských pozemků s nižší kvalitou nebo s nižší mocností humusového horizontu. Mocnost deponované vrstvy na zemědělských pozemcích by se měla pohybovat v rozmezí 15 - 20 cm podle stávající mocnosti humusového horizontu na dané lokalitě.

Mocnost skrývek humusových horizontů doporučujeme zpřesnit během výkopových a skrývkových prací při samotné stavbě dle aktuálních podmínek na lokalitě.

Výjimky z povinnosti provést skrývku

U části parcely v k.ú. Žalkovice (2265m²) i k.ú. Říkovice u Přerova (239m²) se ornice ani humózní zemina vhodná ke skrývce nenachází, viz tabulka výše. Dle ustanovení § 8

odst. 1 písm. a) zákona tedy žádáme o udělení výjimky z povinnosti provést skrývku svrchní kulturní vrstvy půdy na ploše 2504 m².

5.2. ZPŮSOB VYUŽITÍ SKRYTÉ ZEMINY

Skrytá zemina bude v ideálním případě odvážena bezprostředně po provedení skrývce na místo určení a rozhrnuta v mocnosti cca 15 - 20 cm podle stávající mocnosti humusového horizontu na dané lokalitě. Celkem se jedná o 230 m², celkový odhadnutý objem skryté zeminy činí 115 – 127 m³. Dočasné přebytky budou uloženy na deponii tak, aby nedocházelo ke znehodnocení, příp. odcizení zeminy, v závislosti na době realizace záborů je nutno zabránit i zaplevelení zeminy (např. ošetření postřikem Roundup, dávka 6 l/ha). Dále je nutné během stavební činnosti udělat všechna opatření k zabránění úniku pevných, kapalných a plyných látek, poškozujících dotčené i sousední pozemky zemědělského půdního fondu a jejich vegetační kryt.

Hospodárné využití zemin zajistí investor stavby nejlépe ve spolupráci s místními zemědělskými subjekty nebo městskými a obecními úřady na jednotlivých k.ú. V souladu se zněním zákona č.334/1992 Sb. a souvisejících předpisů zajistí provedení skrývky a její odvoz a rozprostření na určené pozemky na vlastní náklady investor stavby. O činnostech souvisejících se skrývkou, přemístěním, rozprostřením či jiným využitím, uložením, ochranou a ošetřováním skrývaných vrstev půdy se povede protokol (deník), v němž budou uvedeny všechny skutečnosti rozhodné pro posouzení správnosti, úplnosti a účelnosti využívání těchto zemin

6. POŽADAVKY NA DOČASNÝ ZÁBOR ZPF

Dočasný zábor do 1 roku je požadován především pro vedení kabelové trasy zabezpečovacího zařízení – v tomto případě budou ke stávající kabelové trase připojeny nové kabely. V tomto případě zábory ZPF pro manipulační plochy nepřekročí časově dobu 1 roku včetně doby potřebné k uvedení půdy do původního stavu, tzn., že se jedná o nezemědělské využití pozemků ZPF dle §9, odst. (2), písm. c) zák., ve znění pozdějších předpisů kdy souhlasu orgánu zemědělského půdního fondu rovněž není třeba. S dočasným zábořem ZPF nad 1 rok se v rámci stavby neuvažuje.

Tabulka 6: Dočasné zábory do 1 roku (m²) a kabelová trasa (m) celkem

ORP	katastrální území	dočasný zábor ZPF do 1 roku [m ²]	délka kabelové trasy [m]
Uherské Hradiště	Nedakonice	359	165
	Kostelany nad Moravou	111	68
	Staré Město u Uh. Hr.	281	147
	Huštěnovice	142	57
Zlín	Napajedla	1412	702
	Otrokovice	84	38
	Tlumačov na Moravě	2570	1326
Kroměříž	Záhlinice	416	315
	Hulín	712	386
	Žalkovice	11	8
Přerov	Říkovice u Přerova	134	65
	celkem:	6232	3277

Dočasný zábor do 1 roku je požadován v k.ú. Nedakonice, Kostelany nad Moravou, Staré Město u Uherského Hradiště, Huštěnovice, Napajedla, Otrokovice, Tlumačov na Moravě, Záhlinice, Hulín, Žalkovice a Říkovice u Přerova především pro vedení hlavní kabelové trasy (nová nebo doplňovaná kabelizace sdělovacího a zabezpečovacího zařízení, kabely NN).

Doba stavby kabelovodu a potřeba dočasných záborů obecně nepřesáhne 10 měsíců, celková doba dočasného záboru ZPF včetně doby, potřebné k uvedení půdy do původního stavu, nepřesáhne 1 rok a vynětí bude tedy ukončeno během kalendářního roku.

Dočasné zábory ZPF pro nezbytná zařízení staveniště a manipulační plochy nepřekročí časově dobu 1 roku včetně doby potřebné k uvedení půdy do původního stavu, tzn., že se jedná o nezemědělské využití pozemků dle §9, odst. (2), písm. c) zák., ve znění pozdějších předpisů kdy souhlasu orgánu zemědělského půdního fondu rovněž není třeba.

Tabulka 7: Popis a seznam SO a PS

číslo	k.ú.	popis objektu
PS 01-14-01	Nedakonice	žst. Nedakonice, úprava a doplnění MK (místní kabelizace)
PS 02-14-01		t.ú. Nedakonice - Staré Město u U.H., TK (traťový kabel)
SO 01-06-02		Žst. Nedakonice, DOÚO (dálkové ovládání úsek. oddělovačů)
SO 01-01-01		Žst. Nedakonice, úprava trakčního vedení
PS 02-14-01	Kostelany n. Mor.	t.ú. Nedakonice - Staré Město u U.H., TK (traťový kabel)
PS 02-14-01	Staré Město u Uh. Hr.	t.ú. Nedakonice - Staré Město u U.H., TK
PS 03-14-01		žst. Staré Město u U.H., úprava a doplnění MK
PS 04-14-01		t.ú. Staré Město u U.H. - Huštěnovice, TK
PS 04-14-01	Huštěnovice	t.ú. Staré Město u U.H. - Huštěnovice, TK
PS 05-14-01		žst. Huštěnovice, úprava a doplnění MK
PS 07-14-01	Napajedla	žst. Napajedla, úprava a doplnění MK
PS 08-14-01		t.ú. Napajedla - Otrokovice, TK
SO 09-01-01	Otrokovice	žst. Otrokovice, úprava trakčního vedení
SO 09-06-03		TNS Otrokovice, DOÚO
SO 09-06-04		TNS Otrokovice, občasná návěst "Stáhněte sběrač"
PS 10-14-01	Tlumačov	t.ú. Otrokovice - Tlumačov, TK
PS 12-14-01		t.ú. Tlumačov - Hulín, TK
PS 12-14-01	Záhlinice	t.ú. Tlumačov - Hulín, TK
PS 12-14-01	Hulín	t.ú. Tlumačov - Hulín, TK
PS 14-14-01		t.ú. Hulín - Říkovice, TK
PS 14-14-01	Žalkovice	t.ú. Hulín - Říkovice, TK
PS 15-14-01		žst. Říkovice, úprava a doplnění MK
SO 15-06-03		TNS Říkovice, DOÚO
PS 15-14-01	Říkovice u Přerova	žst. Říkovice, úprava a doplnění MK

6.1. DOČASNÝ ZÁBOR ZPF DO 1 ROKU – DOTČENÉ PARCELY DLE KN A PK

Pozemky určené pro nezemědělské využití a současně pro rekonstrukci vedení kabelové trasy jsou uvedeny v následující tabulce. Pro každé k.ú. je ve sloupci dočasný do 1 roku (m²) uveden seznam pozemků, výměr ploch pozemků, vlastníků zemědělských pozemků dotčených stavbou dle informací o parcelách a dle listů vlastnictví (dále LV). Dále jsou zde uvedeny BPEJ a vlastnické vztahy k pozemkům.

Tabulka 8: Parcely pro dočasný zábor ZPF do 1 roku dle k.ú., uvedení BPEJ, info z KN, výměry záborů u jednotlivých parcel

Kraj Zlínský, ORP Uherské Hradiště

Katastrální území Nedakonice

žkm	Parcelní číslo dle KN	Výměra celkem (m ²)	Druh pozemku (kultura)	BPEJ	Tř. ochrany ZPF	LV	Dočasný zábor do 1 roku (m ²)	Délka trasy (m)
131,9	1090/4	2870	orná půda	0.21.12, 0.22.10, 0.56.00	IV. IV., I.	1	58	20
132,0	1090/8	1867	orná půda	0.56.00	I.	1	86	25
132,2 - 132,3	1269/76	1222	orná půda	0.56.00	I.	1381	215	120
					celkem:		359	165
			Číslo LV:	Vlastníci:				
			1	Obec Nedakonice, č. p. 33, 68738 Nedakonice				
			1381	ZEAS Nedakonice, a.s., č. p. 152, 68738 Nedakonice				

Kraj Zlínský, ORP Uherské Hradiště

Katastrální území Kostelany nad Moravou

žkm	Parcelní číslo dle KN	Výměra celkem (m ²)	Druh pozemku (kultura)	BPEJ	Tř. ochrany ZPF	LV	Dočasný zábor do 1 roku (m ²)	Délka trasy (m)
134,65	480/82	621	orná půda	0.22.10	IV.	217	5	4
134,65	480/83	610	orná půda	0.22.10	IV.	217	6	5
134,65	480/84	1203	orná půda	0.22.10	IV.	795	17	10
134,6	480/85	1341	orná půda	0.22.10	IV.	277	16	8
134,7	514/2	302	orná půda	0.22.10	IV.	402	31	16
134,7	515/1	450	orná půda	0.22.10	IV.	746	25	13
134,7	516/2	651	orná půda	0.22.10	IV.	413	11	12
						<u>celkem:</u>	<u>111</u>	<u>68</u>
			Číslo LV:	Vlastníci:				
			217	Kamený Robert Ing., Pod Lipami 1503, Hranice I-Město, 75301 Hranice				
			795	ZEAS Nedakonice, a.s., č. p. 152, 68738 Nedakonice				
			277	Novotná Vladimíra, č. p. 84, 68601 Kostelany nad Moravou				
			402	Suchánek Miroslav, Markov 407, Jarošov, 68601 Uherské Hradiště 1/2				
				Suchánková Antonie, č. p. 284, 68601 Kostelany nad Moravou				
			746	Smělíková Marie, č. p. 289, 68601 Kostelany nad Moravou				
			413	Janíková Pavla, č. p. 187, 68601 Kostelany nad Moravou				

Kraj Zlínský, ORP Uherské Hradiště

Katastrální území Staré Město u Uherského Hradiště

žkm	Parcelní číslo dle KN	Výměra celkem (m ²)	Druh pozemku (kultura)	BPEJ	Tř. ochrany ZPF	LV	Dočasný zábor do 1 roku (m ²)	Délka trasy (m)
138,6	6018/264	1100	orná půda	3.22.10	IV.	2590	14	14
138,5	6018/278	919	orná půda	3.22.10	IV.	367	9	8
138,5	6018/279	871	orná půda	3.22.10	IV.	5744	31	15
138,5	6018/532	45	orná půda	3.22.10	IV.	10001	9	5
138,5	6018/533	15	orná půda	3.22.10	IV.	10001	3	2
138,6	6018/544	1873	orná půda	3.22.10	IV.	2263	16	9
138,6	6018/555	1914	orná půda	3.12.00, 3.22.10	II., IV.	2858	31	10
138,6	6018/556	2085	orná půda	3.12.00, 3.22.10	II., IV.	1920	23	11
138,6	6018/557	1888	orná půda	3.12.00, 3.22.10	II., IV.	1862	23	8
138,6	6018/558	2149	orná půda	3.12.00, 3.22.10	II., IV.	1093	16	10
138,6	6018/559	1929	orná půda	3.22.10, 3.12.00	IV., II.	2132	17	12
138,6	6018/561	1897	orná půda	3.22.10, 3.12.00	IV., II.	3739	14	5
138,6	6018/562	978	orná půda	3.22.10, 3.12.00	IV., II.	2481	5	5
138,5	6018/568	2264	orná půda	3.22.10, 3.12.00	IV., II.	2065	15	7
139,1	6030/98	1983	orná půda	0.22.12, 0.58.00	IV., II.	2680	47	21
139,1	6030/111	181	orná půda	0.22.12, 0.58.00	IV., II.	10001	7	4
139,2	6030/101	1516	orná půda	0.22.12, 0.58.00	IV., II.	10001	1	1
					celkem:		281	147
			Číslo LV:	Vlastníci:				
			367	Hynčicová Lenka, Kopánky 1728, 68603 Staré Město 1/2				
				Zelinková Jana, Viléma Hrubého 1301, 68603 Staré Město 1/2				
			1093	Hercík Petr, Hornopolská 2851/49, Moravská Ostrava, 70200 Ostrava				
			1862	Gohlkeová Štěpánka, Rheinstr. 70A, 538 44 Troisdorf-Eschmar, Spolková republika Německo				

			1920	Stalčík František, Sadová 1817, 68603 Staré Město 1/2
				Stalčíková Ludmila, Sadová 1817, 68603 Staré Město 1/2
			2065	Grebeň Vladimír, Velehradská 448, 68603 Staré Město
			2132	Čechová Josefa, Pekařská 72, 60200 Brno
			2263	Flašarová Ludmila, Průmyslová 913, 68601 Uherské Hradiště 1/3
				Mazáč František Ing., Sladkého 1532/5, Předměstí, 74601 Opava 1/6
				Mazáč Josef, Mahenova 1637, 68603 Staré Město 1/3
				Veselá Ludmila, Štěpnická 1115, 68606 Uherské Hradiště 1/6
			2481	Spathová Štěpánka, Zelný trh 413, 68601 Uherské Hradiště
			2590	Talák Ladislav, Hradištská 68, 68603 Staré Město
			2680	Plachetka František, Klukova 57, 68603 Staré Město
			2858	Blahová Ludmila, Altéře 486, 68603 Staré Město
			3739	Novák Josef, Úprkova 1812, 68603 Staré Město
			5744	Koníček Vlastimil, č. p. 155, 68604 Popovice
			10001	Město Staré Město, náměstí Hrdinů 100, 68603 Staré Město

Kraj Zlínský, ORP Uherské Hradiště

Katastrální území Huštěnovice

žkm	Parcelní číslo dle KN	Výměra celkem (m ²)	Druh pozemku (kultura)	BPEJ	Tř. ochrany ZPF	LV	Dočasný zábor do 1 roku (m ²)	Délka trasy (m)
142,8 - 142,9	1045/62	3369	orná půda	3.60.00	I.	60	135	55
142,9	1045/63	2631	orná půda	3.60.00	I.	478	7	2
					celkem:		142	57
			Číslo LV:	Vlastníci:				
			60	Bazala Jan, č. p. 353, 68703 Huštěnovice				
			478	Čaník Břetislav, č. p. 40, 68703 Huštěnovice				

Kraj Zlínský, ORP Zlín

Katastrální území Napajedla

žkm	Parcelní číslo dle KN	Výměra celkem (m ²)	Druh pozemku (kultura)	BPEJ	Tř. ochrany ZPF	LV	Dočasný zábor do 1 roku (m ²)	Délka trasy (m)
153,3	1200/148	8849	orná půda	3.22.10	IV.	3637	22	18
150,5	4213	510	zahrada	3.24.51	IV.	5687	30	17
150,2	4240	1032	zahrada	3.41.77	V.	714	33	16
150,2	4241	409	zahrada	3.41.77	V.	10002	14	6
150,2	4242	388	zahrada	3.41.77	V.	10002	14	7
150,2	4244	476	zahrada	3.41.77	V.	2776	17	8
150,2	4245	472	zahrada	3.41.77	V.	2401	16	8
150,2	4246	456	zahrada	3.41.77	V.	10001	13	7
150,3	4247	468	zahrada	3.41.77	V.	2105	16	7
150,3	4248	551	zahrada	3.41.77	V.	3088	17	9
150,3	4249/1	462	zahrada	3.41.77	V.	10002	11	6
150,3	4250	505	zahrada	3.41.77	V.	699	11	6
150,3	4251	483	zahrada	3.41.77	V.	1132	26	13
150,35	4252/2	297	zahrada	3.41.77	V.	1411	109	55
150,4	4548	5319	ovocný sad	3.41.77	V.	10002	48	15
150,95	4830	490	orná půda	3.24.11	IV.	10001	26	12
150,95	4831	1895	orná půda	3.24.11	IV.	5523	106	51
151,0-151,1	5009/1	1602	orná půda	3.22.10, 3.24.11	IV.	50001	115	57
151,1-151,2	5009/2	1661	orná půda	3.22.10	IV.	3301	154	77
151,1	5009/3	1577	orná půda	3.22.10	IV.	3301	135	67
151,2-151,3	5013/1	1233	orná půda	3.22.10	IV.	3301	231	115
151,4	5014	1731	orná půda	3.55.00, 3.22.10	IV.	3416	82	45
151,35	5015	403	orná půda	3.22.10	IV.	10001	111	45
153,8	7104/2	452	orná půda	3.22.13	V.	1654	55	35
					celkem:		1412	702

			Číslo LV:	Vlastníci:
			699	Karas Jaroslav, Dvořákova 1440, 76361 Napajedla
			714	Polomíčková Anna, Sadová 1554, 76361 Napajedla
			1132	Nehněvská Ivana Mgr., Okružní 902/24, Borovina, 67401 Třebíč
				Nová adresa vlastníka: 1.Máje 799, 763 61 Napajedla
			1411	Pauza Ivo, č. p. 68, 76361 Žlutava
			1654	Řehořík Martin, Tylova 1249, 76502 Otrokovice
			2105	Hubáček Antonín, adresa neznámá 3/48
				Hubáček Josef, adresa neznámá 3/48
				Kocián František, adresa neznámá 3/48
				Nevralová Rozálie, adresa neznámá 3/48
				Šuranská Františka, adresa neznámá 12/48
				Šuranský Antonín, adresa neznámá 12/48
				Šuranský Josef, adresa neznámá 12/48
			2401	Holoubková Mariana, Vídeň III, Laudongasse 12, Rakousko 1/5
				Husseindjian Amtranik, Budapešť I Külföldi Kepviseletek 45, Maďarsko 1/5
				Husseindjian Aris, Salzburg Ignac Riedekai 109, Rakousko 1/5
				Karabetianová Helena, Vídeň III, Esteplatz čp.7, Rakousko 1/5
				Sarkissianová Anna, Istanbul Kadiköy-Meda Cemseak 20, Turecko 1/5
			2776	Římskokatolická farnost Napajedla, Masarykovo náměstí 213, 76361 Napajedla
			3088	Kubík Zbyněk, Zádveřice 82, 76312 Zádveřice-Raková
			3301	PLEMENÁŘSKÉ SLUŽBY a.s., U Farmy 275, Kvítkovice, 76502 Otrokovice
			3416	Hudcová Zora, Malátova 2254/1c, Královo Pole, 61200 Brno 1/3
				Procházka Vlastimil Ing., Kamínky 292/25, Nový Lískovec, 63400 Brno 1/3
				Řezáčová Marcela, Vondrákova 636/17, Bystřice, 63500 Brno 1/3
			3637	Salíková Magda, Jiráskova 1603, 76361 Napajedla
			5523	Fatra, a.s., třída Tomáše Bati 1541, 76361 Napajedla
			5687	SJM Kalandra Zdeněk a Kalandrová Klára, Zámoraví 861, 76361 Napajedla
			10001	Město Napajedla, Masarykovo náměstí 89, 76361 Napajedla

			10002	ČR, Státní pozemkový úřad, Husinecká 1024/11a, Žižkov, 13000 Praha 3
			50001	Stodůlka Lubomír, Kollárova 23, 76361 Napajedla 1/2
				Stodůlková Františka, Kollárova 23, 76361 Napajedla 1/2

Kraj Zlínský, ORP Zlín

Katastrální území Otrokovice

žkm	Parcelní číslo dle KN	Výměra celkem (m ²)	Druh pozemku (kultura)	BPEJ	Tř. ochrany ZPF	LV	Dočasný zábor do 1 roku (m ²)	Délka trasy (m)
156,15	462/49	25	orná půda	3.22.10	IV.	10002	4	2
156,15	462/50	22	orná půda	3.22.10	IV.	10002	2	1
156,15	462/111	241	orná půda	3.22.10	IV.	10001	5	3
154,2	3158	3146	trvalý travní porost	3.59.00	III.	2572	4	0
154,6	3200/2	3209	orná půda	3.67.01	V.	2769	66	32
156,15	3402/14	247	zahrada	3.22.10	IV.	1192	3	0
					celkem:		84	38
			Číslo LV:	Vlastníci:				
			1192	SJM Pavelka Jiří a Pavelková Hana, Svobodova 1309, 76502 Otrokovice				
			2572	Teplárna Otrokovice a.s., Objízdna 1777, 76502 Otrokovice				
			2769	Vinklárková Olga, Santražiny 1624, 76001 Zlín				
			10001	Město Otrokovice, nám. 3. května 1340, 76502 Otrokovice				
			10002	ČR, Státní pozemkový úřad, Husinecká 1024/11a, Žižkov, 13000 Praha 3				

Kraj Zlínský, ORP Zlín

Katastrální území Tlumačov na Moravě

žkm	Parcelní číslo dle KN	Parcelní číslo dle PK	Výměra celkem (m ²)	Druh pozemku (kultura)	BPEJ	Tř. ochrany ZPF	LV	Dočasný zábor do 1 roku (m ²)	Délka trasy (m)
162,6	485/2		505	zahrada	3.58.00.	II.	1483	74	38
162,5	485/3		1316	orná půda	3.58.00.	II.	1483	81	50
162,6	503/2		1200	orná půda	3.58.00 / II., 3.24.11, 3.27.11	II., IV.	102	9	6
162,8	503/3	(503/3)	1237	orná půda	3.24.11	IV.	713	25	14
162,8	503/8		1988	orná půda	3.27.11	IV.	10001	15	7
158,2	1280/1		36900	orná půda	3.27.11	IV.	1442	93	52
157,35-158,0	1341/1		39903	orná půda	3.55.00, 3.48.11, 3.27.11, 3.22.10	IV.	1624	1253	611
157,35	1341/7		158	orná půda	3.55.00, 3.48.11, 3.27.11, 3.22.10	IV.	1624	27	14
158,4-158,6	1399	(1399)	10293	trvalý travní porost	nemá BPEJ		1374	205	123
158,8	1400		9961	trvalý travní porost	3.27.11	IV.	1374	189	95
159	1401		748	orná půda	3.27.11	IV.	10002	36	22
159,0-159,1	1402		2802	orná půda	3.27.11	IV.	10002	269	140
159,2	1403		386	orná půda	3.27.11	IV.	10002	17	10
160,1	1419/3		1072	trvalý travní porost	3.27.11	IV.	1779	3	3
160,15	1420/1		1948	orná půda	3.27.11	IV.	1753	62	30
160,2	1420/2		1177	orná půda	3.27.11	IV.	165	36	18
160,2	1420/3		1286	zahrada	3.27.11	IV.	162	23	17
160,1	1420/4		478	orná půda	3.27.11	IV.	1753	13	7
160,2	1421/1		948	orná půda	3.27.11	IV.	1480	23	5
160,2	1421/2		1344	orná půda	3.27.11	IV.	1480	30	15
160,25	1423/1	(1422)	1224	zahrada	3.27.11	IV.	1151	7	9
159,6	3236		21683	orná půda	3.24.11, 3.27.11	IV.	2050	80	40
						celkem:		2570	1326

				Číslo LV:	Vlastníci:
				102	Jonášková Zdeňka, Masarykova 436, 76362 Tlumačov
				162	Zetík Jan, Slovenská 924, Květná, 68766 Strán
				165	Vymětalíková Olga, Krajina 154, 76821 Kvasice
				713	Šimek Václav, Švermova 540, 76362 Tlumačov
				1151	Gazdová Jarmila, Nádražní 511, 76362 Tlumačov
				1374	ČR,Zemský hřebčinec Tlumačov s.p.o., Dolní 115, 76362 Tlumačov
				1442	POLYVIA NOVA, spol. s r.o., Těchlov 422, 76312 Vizovice
				1480	Polášková Věra, Dolní 104, 76362 Tlumačov
				1483	Koryčánková Jana, Milénova 126/2, Lesná, 63800 Brno
				1624	město Otrokovice, nám. 3. května 1340, 76502 Otrokovice
				1753	Kočí Lenka, Metlov 443, 76362 Tlumačov
				1779	Vaculík Antonín, Zemědělská 2520/16, 78701 Šumperk
				2050	Blažek Jiří, Plešovec 61, 76811 Chropyně
				10001	Obec Tlumačov, Nádražní 440, 76362 Tlumačov
				10002	ČR,Státní pozemkový úřad, Husinecká 1024/11a, Žižkov, 13000 Praha 3

Kraj Zlínský, ORP Kroměříž

Katastrální území Záhlinice

žkm	Parcelní číslo dle KN	Výměra celkem (m ²)	Druh pozemku (kultura)	BPEJ	Tř. ochrany ZPF	LV	Dočasný zábor do 1 roku (m ²)	Délka trasy (m)
163,1-163,3	1653	4382	orná půda	3.22.10, 3.24.11, 3.24.14 / IV.		218	75	95
163,65-163,75	1661	10200	orná půda	3.56.00 / I. , 3.22.10 / IV.		219	40	50
163,85-164,1	1665	9560	orná půda	3.56.00 / I. , 3.22.10 / IV., 3.58.00 / II.		381	301	170
					celkem:		416	315
			Číslo LV:	Vlastníci:				
			218	Glaswein s.r.o., Pod hradbami 655/6, Střešovice, 16000 Praha 6				
			219	Forman Antonín, Vančurova 1682/34, 74101 Nový Jičín 1/2				
				Forman Karel, Záhlinice 36, 76824 Hulín, 1/2				
			381	Rovina Group a.s., Kroměřížská 134, 76824 Hulín				

Kraj Zlínský, ORP Kroměříž

Katastrální území Hulín

žkm	Parcelní číslo dle KN	Výměra celkem (m ²)	Druh pozemku (kultura)	BPEJ	Tř. ochrany ZPF	LV	Dočasný zábor do 1 roku (m ²)	Délka trasy (m)
169,7-169,9	4114	9747	orná půda	3.02.00	I.	11223	396	195
169,7	4115	1238	trvalý travní porost	3.02.00	I.	81	69	40
169,65	4117	2287	zahrada	3.02.00	I.	81	11	11
166,35-166,5	2831/1	12893	orná půda	3.22.12, 3.22.10	IV.	2007	236	140
					celkem:		712	386
			Číslo LV:	Vlastníci:				
			81	Wallezská Kateřina, třída Palackého 1387/12, 69701 Kyjov				
			2007	Bureš Radim, Záhlinice 114, 76824 Hulín				
			11223	Koblihová Julie, Hradisko 103, 76701 Kroměříž				

Kraj Zlínský, ORP Kroměříž

Katastrální území Žalkovice

žkm	Parcelní číslo dle KN	Výměra celkem (m ²)	Druh pozemku (kultura)	BPEJ	Tř. ochrany ZPF	LV	Dočasný zábor do 1 roku (m ²)	Délka trasy (m)
174,6	403/1	11421	orná půda	3.06.00, 3.02.00	II., I.	434	9	6
174,6	403/2	11969	orná půda	3.06.00	II.	434	2	2
						celkem:	11	8
			Číslo LV:	Vlastníci:				
			434	Sumec Rostislav, č. p. 3, 76823 Žalkovice				

Kraj Olomoucký, ORP Přerov

Katastrální území Říkovice u Přerova

žkm	Parcelní číslo dle KN	Výměra celkem (m ²)	Druh pozemku (kultura)	BPEJ	Tř. ochrany ZPF	LV	Dočasný zábor do 1 roku (m ²)	Délka trasy (m)
175,6	1349	1526	zahrada	3.02.00	I.	10001	134	65
						celkem:	134	65
			Číslo LV:	Vlastníci:				
			10001	Obec Říkovice, č. p. 68, 75118 Říkovice				

6.2. NÁVRH REKULTIVACE

Orná půda

V případech výkopu trasy kabelovodu bude na orné půdě provedena skrývka ornice, příp. podorníčí v mocnosti cca 20 - 30 cm. Tato zemina se nahrne v pásu podél výkopu a po skončení stavby bude ve stejném sledu navracena na původní místo a terén bude upraven tak, aby měl stejnou konfiguraci jako před započítáním stavby.

V případě manipulačního pruhu podél kabelovodu (obslužná komunikace, plocha pro výkopek) skrývka na orné půdě provedena nebude. Po ukončení pokládky a zahrnutí výkopu, tedy po definitivním ukončení stavebních prací doporučujeme po dohodě s majitelem nebo nájemcem pozemku zkypřit dotčenou část pozemku minimálně střední orbou. Po ukončení navržených prací bude možné na pozemcích hospodařit stejně, jako na souvisejících plochách

Trvalé travní porosty a zahrady, ovocné sady (zatravněné)

Před zahájením stavby bude provedena skrývka humózní vrstvy a drnu v mocnosti cca 20 cm. Tato zemina bude uložena v pásu podél výkopu a po skončení stavby bude navracena na původní místo v půdním profilu. Terén bude upraven tak, aby měl stejnou konfiguraci jako před započítáním stavby. Trasa bude ponechána bez dalších zásahů, dojde k přirozenému zarůstání obnažené plochy prorůstáním drnu a náletem semen bylin a trav z okolí a rozšiřováním nepoškozeného drnu. Jiné technické ani biologické zásahy prováděny nebudou.

V případě obslužných komunikací kolem železničního tělesa nebude svrchní vrstva zeminy před započítáním stavby skrývána. Po skončení prací doporučujeme rychloobnovu travních porostů s dosetím. U mokřích luk s porosty rákosin bude provedeno jen kypření povrchu zeminy.

Vypracovala: Ing. Hana Puczková
Datum odevzdání: 01/2017
mail: hpuczkova@sudop-brno.cz
tel: +420 972 625 422

7. POUŽITÉ PODKLADY

- Informace o parcelách KN a ZE - údaje z katastru nemovitostí.
- Mapy katastru nemovitostí, podél trati v z.ú. v digitální podobě (DKM).
- Naprojektované stavební úpravy s vykreslenými zábory ve formátu dgn a dwg.
- Právní předpisy, týkající se ochrany ZPF a předpisy související.
- Projektová dokumentace předmětné stavby - Geodetická část, zpracovatel SUDOP Brno spol. s r.o., Ing. Klecker.
- Základní mapy ČR 1:10 000 v digitální podobě.
- Digitalizovaná data zákresů melioračních staveb (GIS).

Územně – plánovací dokumentace

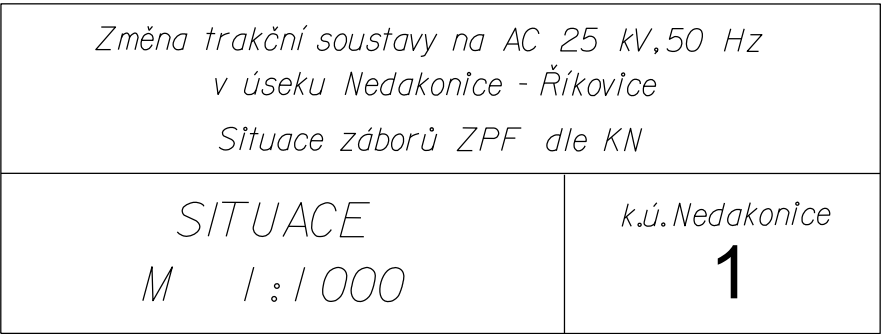
- Územní plán **Nedakonice**, Ing. arch. Vlad. Dujka, Zlín, 01/2010.
- Územní plán **Kostelany nad Moravou**, Ing. arch. Vlad. Dujka, Zlín, 11/2014.
- Územní plán **Staré Město u Uherského Hradiště**, Ing. arch. Michal Hadlač, 01/2013.
- Územní plán **Huštěnovice**, Ing. arch. Vlad. Dujka, Zlín, 10/2011.
- Územní plán **Napajedla**, Urbanistický ateliér Zlín s.r.o., Ing. arch. M. Dubina, 05/2016.
- Územní plán sídelního útvaru **Otrokovice**, stav po změně č.25, Urbanistické středisko Brno, spol. s r.o., Ing. arch. Ciznerová, Ing. arch. Pavel Ducháček , 06/2012.
- Územní plán **Tlumačov na Moravě**, Urbanistické středisko Brno, spol. s r.o., Ing. arch. Ciznerová, 12/2012.
- Územní plán města **Hulín**, stav se změnami č.1 - 7, Ing. arch. Vlad. Dujka, Zlín, 12/2015.
- Územní plán **Žalkovice**, Atelier B., Zlín, Ing. arch. T. Bergmannová, 08/2009.
- Územní plán **Říkovice u Přerova**, Alfaprojekt Olomouc, Ing. arch. Šárka Moráňová, 06/2003.

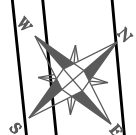
8. MAPOVÁ PŘÍLOHA

č.	SITUACE ZÁBORU DLE KN - k.ú.	žkm	A4
1.	NEDAKONICE	131,0 – 132,3	2A4
2.	KOSTELANY NAD MORAVOU	134,5 – 134,7	1A4
3.	STARÉ MĚSTO U UH. HRADIŠTĚ	138,4 – 138,7	2A4
4.	STARÉ MĚSTO U UH. HRADIŠTĚ	139,0 – 139,1	1A4
5.	HUŠTĚNOVICE	142,8 – 143,0	1A4
6.	NAPAJEDLA	150,2 – 151,5	7A4
7.	NAPAJEDLA	153,2 – 153,3	1A4
8.	NAPAJEDLA	153,8 – 154,2	2A4
9.	OTROKOVICE	154,5 – 154,7	1A4
10.	OTROKOVICE	156,0 – 156,2	1A4
11.	TLUMAČOV NA MORAVĚ	157,3 – 159,2	10A4
12.	TLUMAČOV NA MORAVĚ	159,5 – 160,3	4A4
13.	TLUMAČOV NA MORAVĚ	162,4 – 162,8	2A4
14.	ZÁHLINICE	163,2 – 163,3	1A4
15.	ZÁHLINICE	163,6 – 164,1	3A4
16.	HULÍN	166,3 – 166,7	2A4
17.	HULÍN	169,6 – 170,0	2A4
18.	ŽALKOVICE	174,6 – 174,8	1A4
19.	ŽALKOVICE, ŘÍKOVICE U PŘEROVA	175,3 – 175,8	2A4

LEGENDA:

	hranice drážního pozemku / SŽDC
	hranice drážního pozemku / ČD
	hranice - katastr nemovitostí
	dotčená parcela KN
BPEJ 0.08.10	kód bonitované půdně ekologické jednotky
	hranice bonitované půdně ekologické jednotky
	trvalý zábor ZPF
	dočasný zábor ZPF do 1 roku
	hlavní kabelová trasa
	meliorace - odvodnění
	meliorace - závlahy





BPEJ 0.22.10 / IV.

BPEJ 0.22.10 / IV.

Kostelany nad Moravou

134

134 700

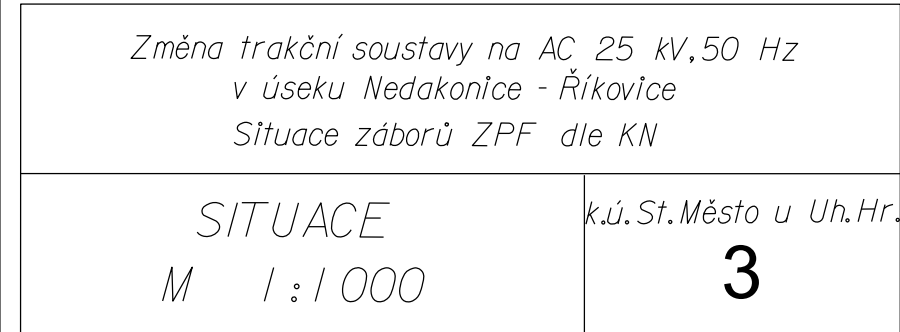
Změna trakční soustavy na AC 25 kV, 50 Hz
v úseku Nedakonice - Říkovice
Situace záborů ZPF dle KN

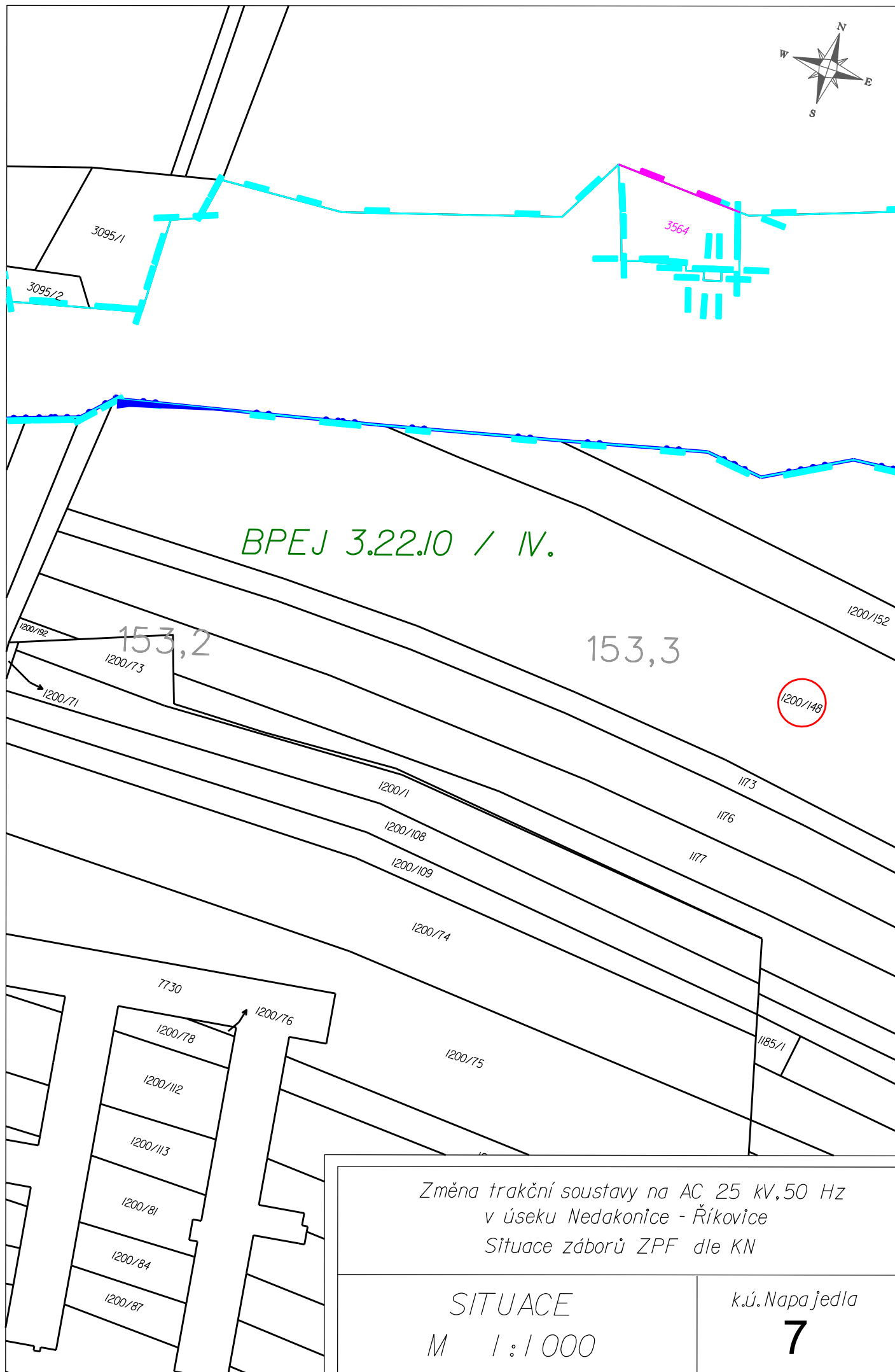
SITUACE

M 1 : 1 000

k.ú. Kostelany n. Mor.

2



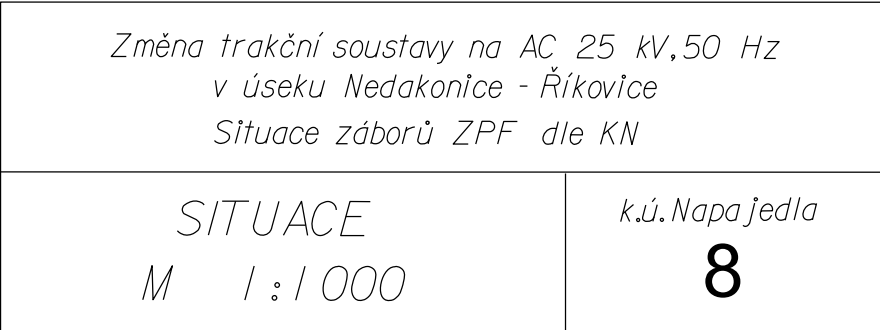


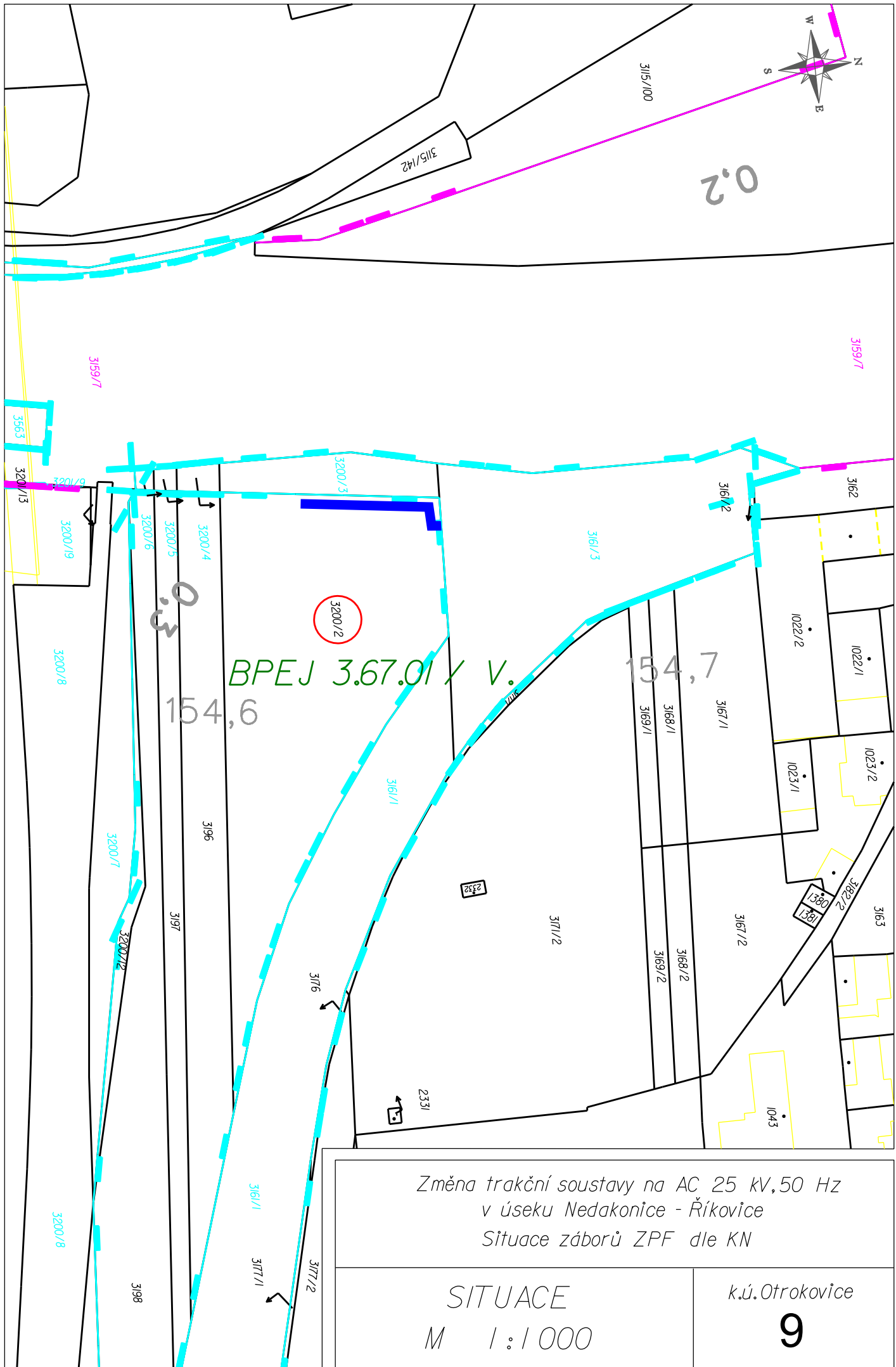
SITUACE

M / : / 000

k.ú. Napa jedla

7



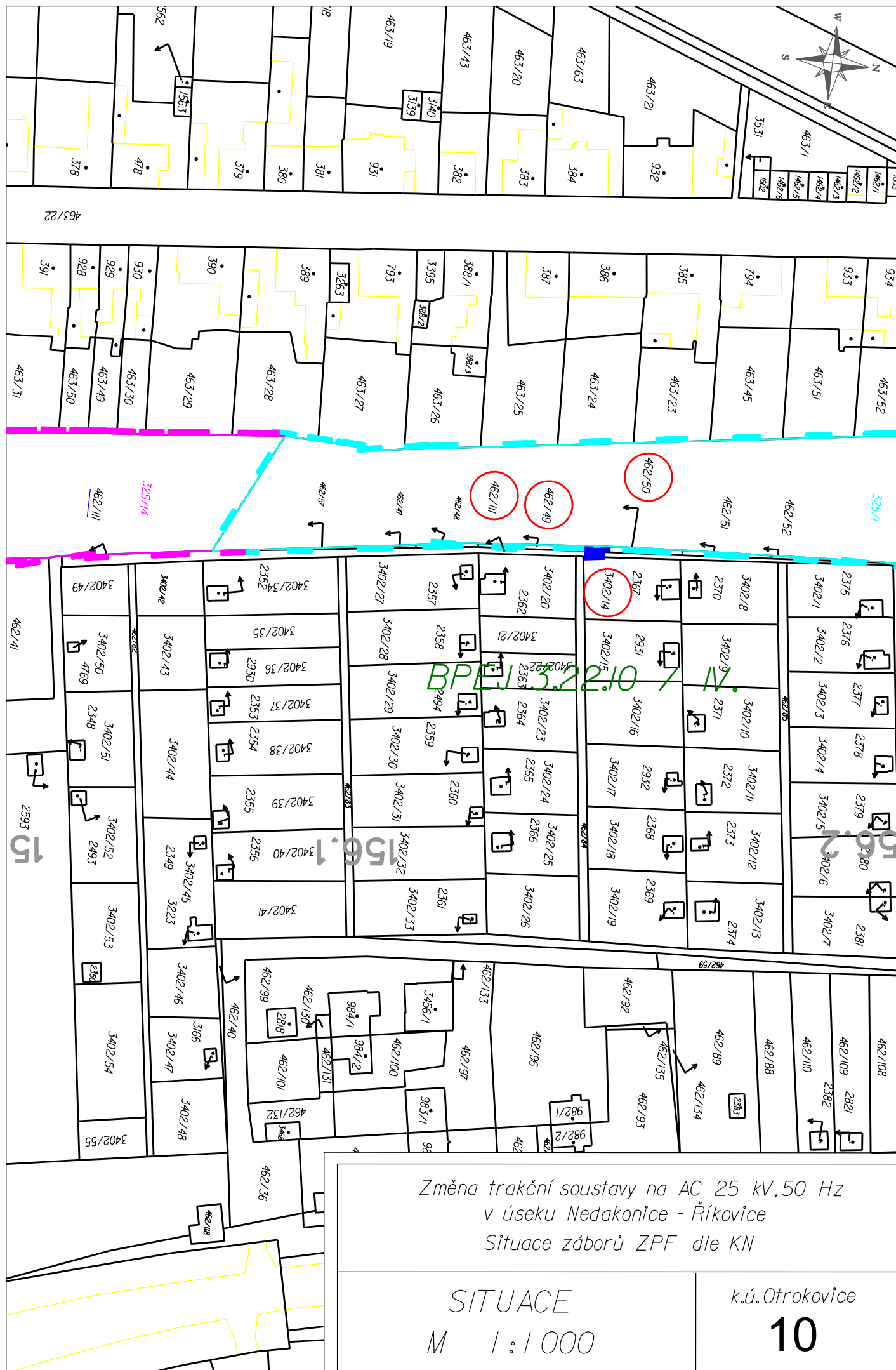


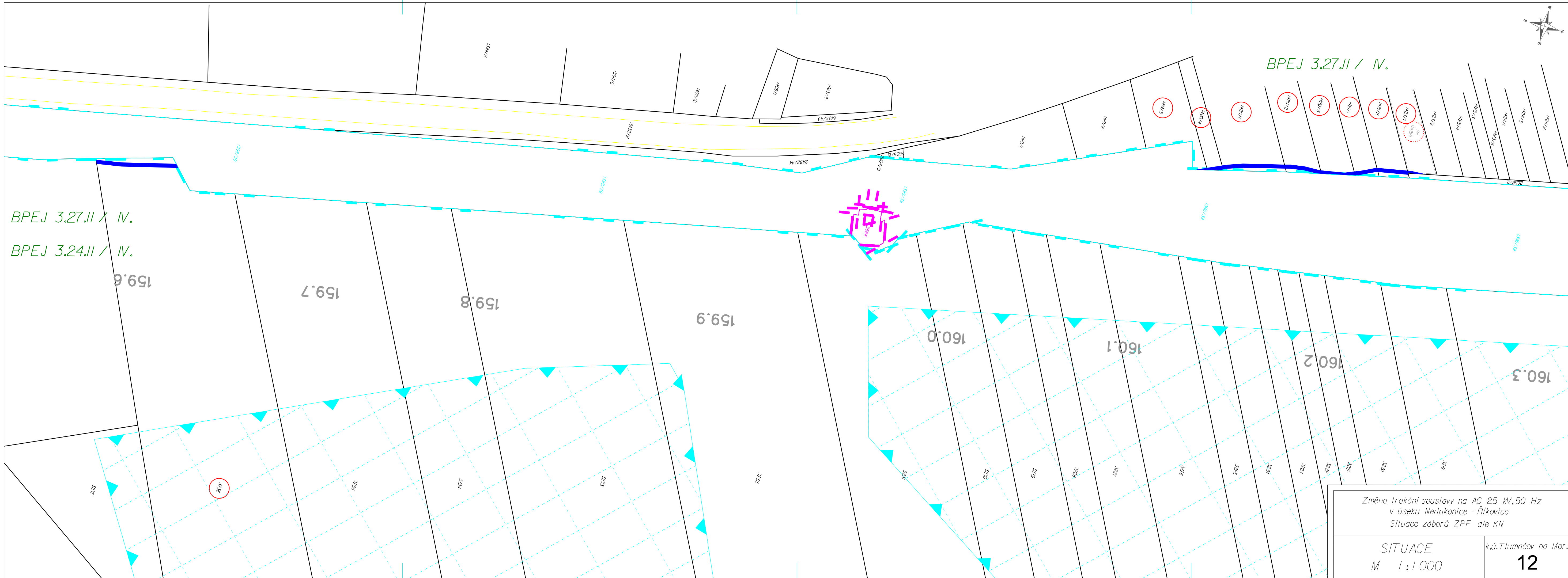
Změna trakční soustavy na AC 25 kV, 50 Hz
v úseku Nedakonice - Říkovice
Situace záborů ZPF dle KN

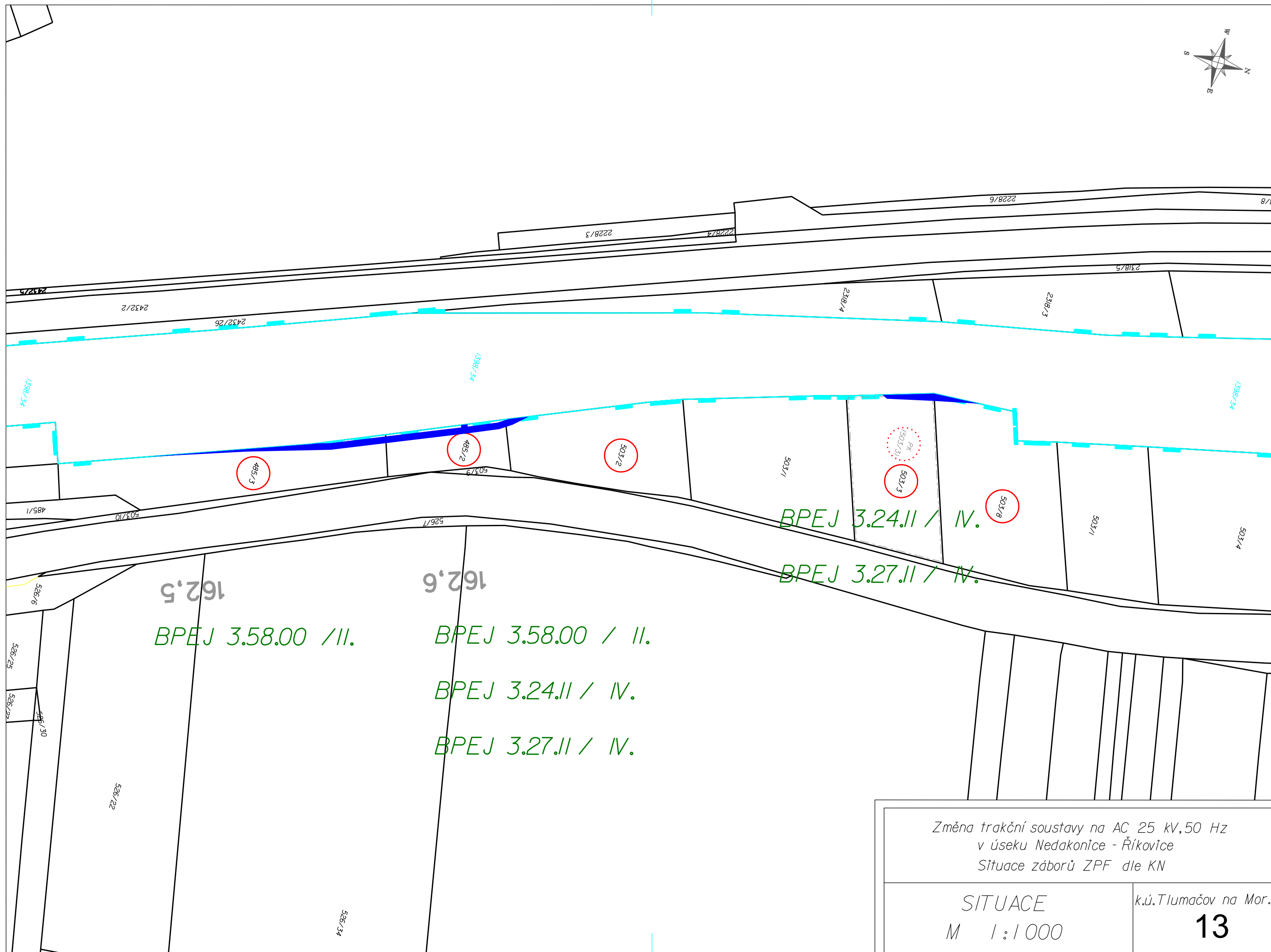
SITUACE
M 1 : 1 0 0 0

k.ú. Otrokovice

9

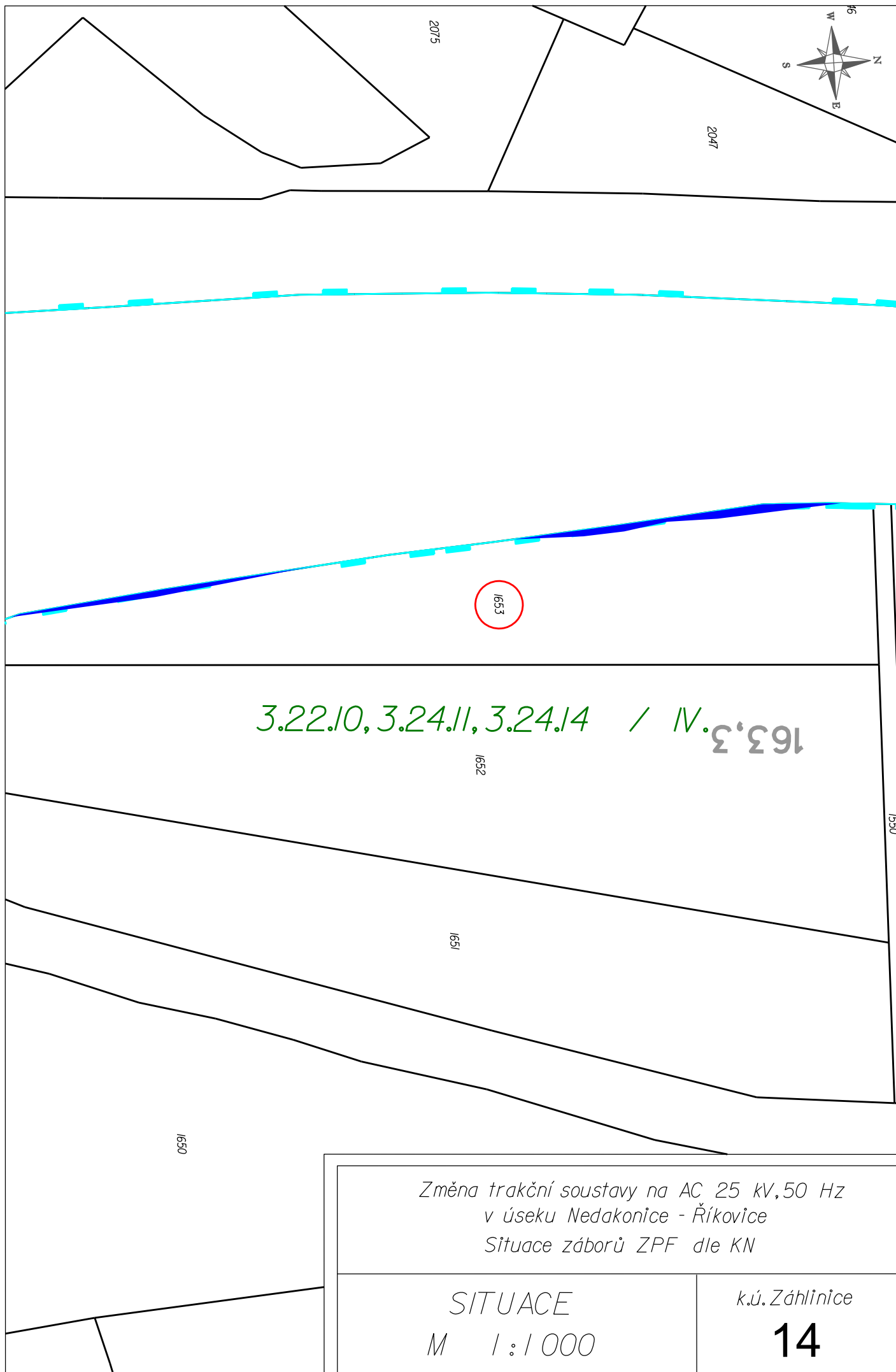


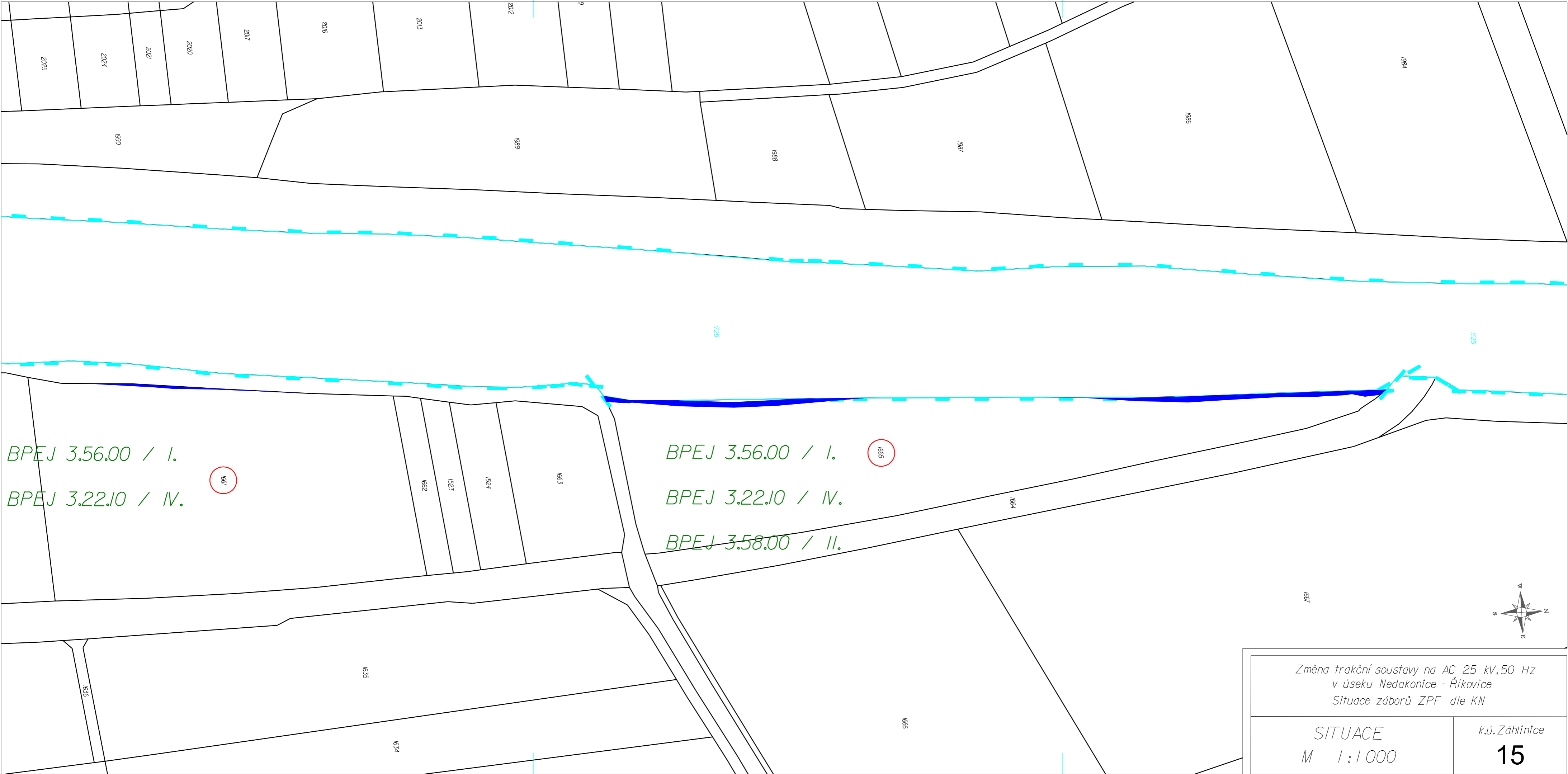




Změna trakční soustavy na AC 25 kV, 50 Hz v úseku Nedakonice - Říkovice Situace záborů ZPF dle KN	
SITUACE M 1 : 1 000	k.ú. Tlumačov na Mor. 13

13

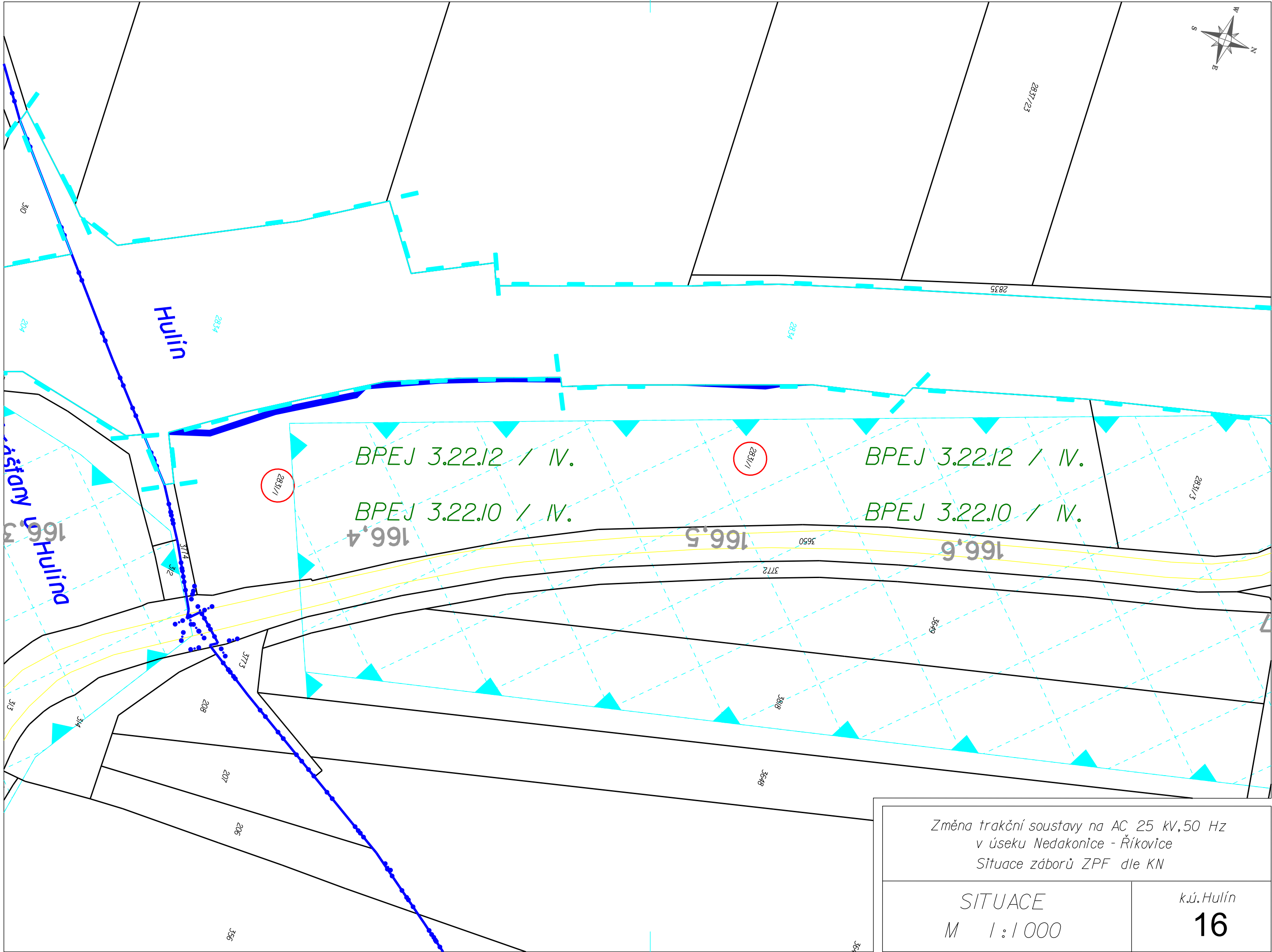


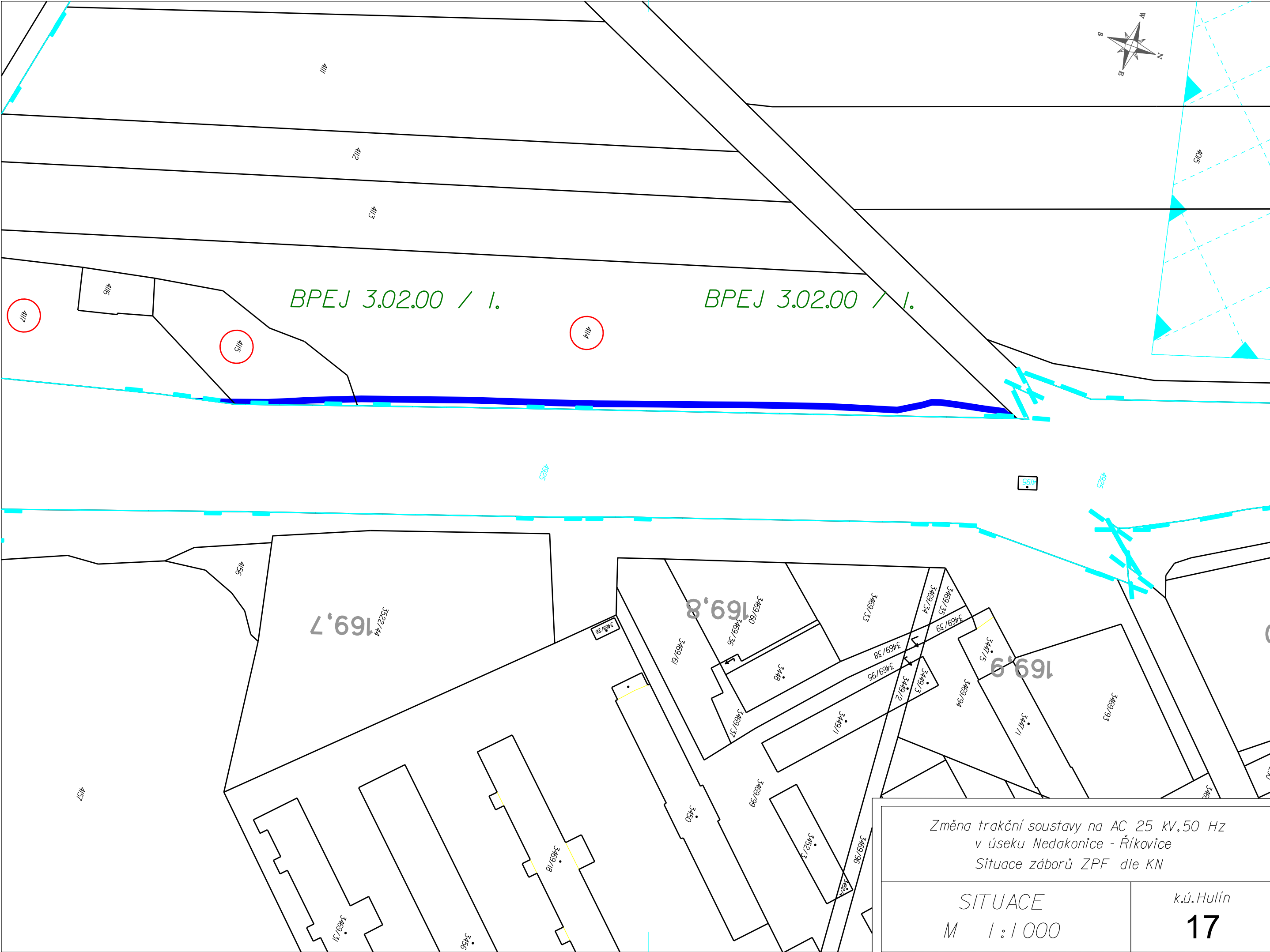


Změna trakční soustavy na AC 25 kV, 50 Hz
v úseku Nedakonice - Říkovice
Situace záborů ZPF dle KN

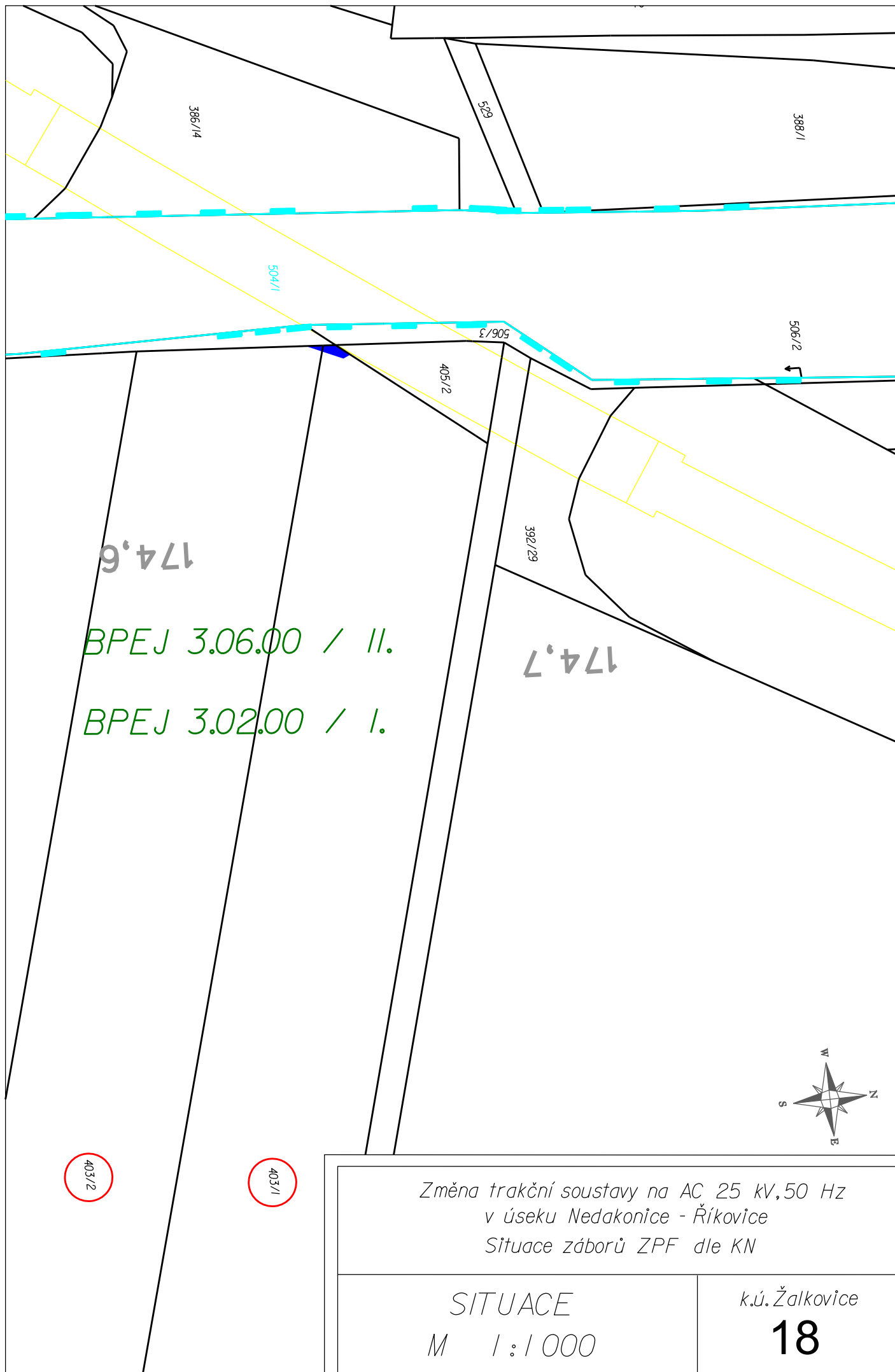
SITUACE
M 1:1 000

k.ú. Záhlnice
15





Změna trakční soustavy na AC 25 kV, 50 Hz v úseku Nedakonice - Říkovice Situace záborů ZPF dle KN	
SITUACE M 1 : 1 000	k.ú. Hulín 17

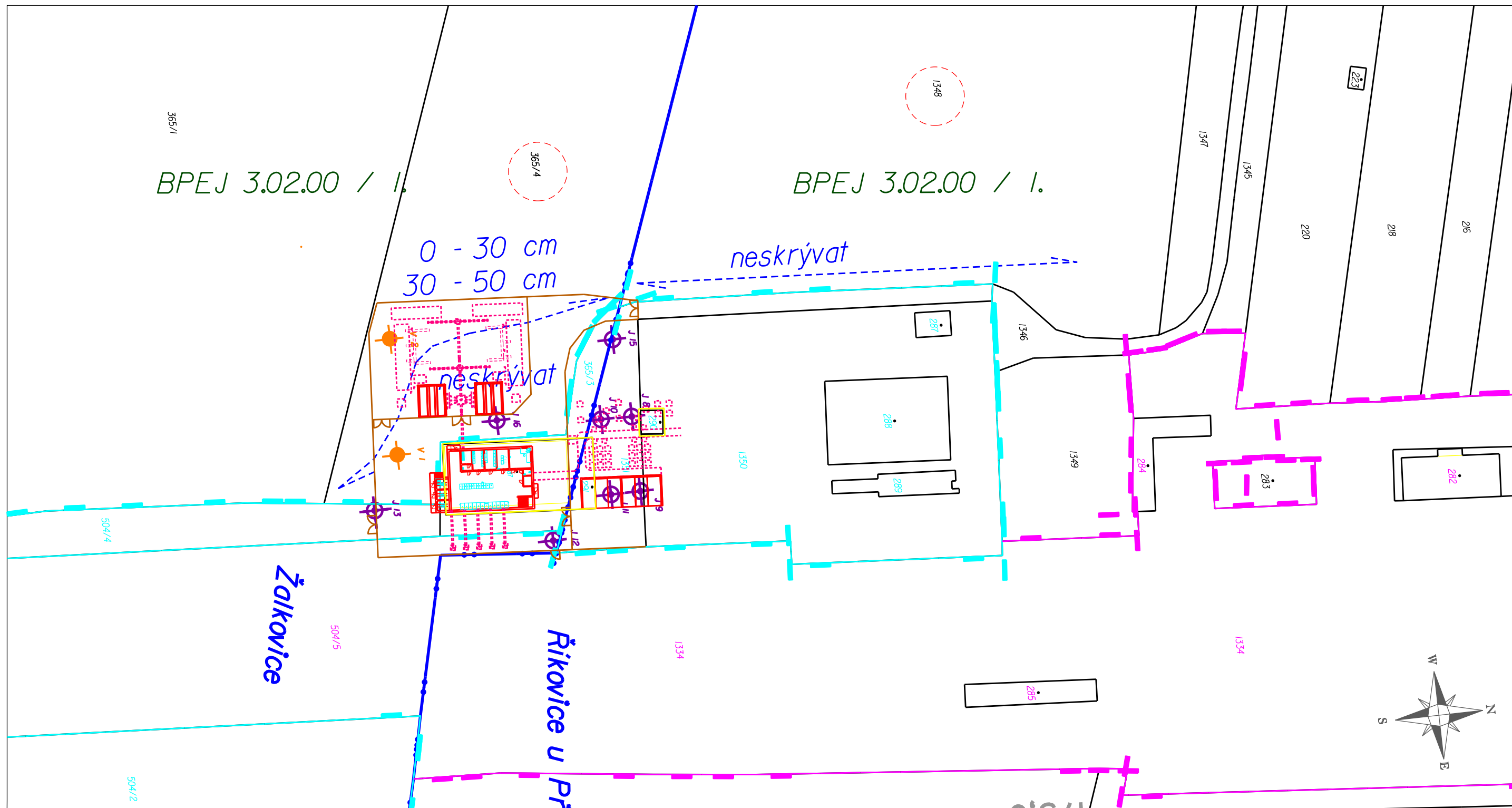


Změna trakční soustavy na AC 25 kV, 50 Hz
v úseku Nedakonice - Říkovice
Situace záborů ZPF dle KN

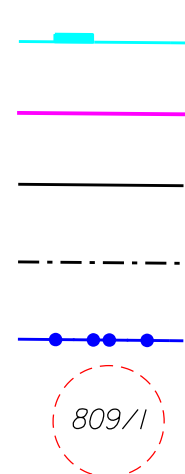
SITUACE
M 1 : 1 000

k.ú. Žalkovice

18



LEGENDA:



hranice drážního pozemku / SŽDC
hranice drážního pozemku / ČD
hranice - katastr nemovitostí
hranice - zjednodušená evidence
hranice - katastrální území
dotčená parcela KN



umístění pedologického vrtu
popis pedologického vrtu
umístění geotechnického vrtu
popis geotechnického vrtu
skrývková oblast - vymezení
skrývková oblast - mocnost skrývky

Změna trakční soustavy na AC 25 kV, 50 Hz
v úseku Nedakonice - Říkovice
Pedologický průzkum - trvalé zábory ZPF

SITUACE
M 1:1000

k.ú. Žalkovice
k.ú. Říkovice u Přer.
1